

# Ymddiriedolaeth Archaeolegol Morgannwg-Gwent



## AROLWG HANNER BLYNYDDOL 2016-2017



Ymddiriedolaeth Archaeolegol Morgannwg-Gwent Ltd  
Heathfield House Heathfield Swansea SA1 6EL



## Cynnwys

<b>ADOLYGIAD O BROSIECTAU CADW EBRILL 2015 — MAWRTH 2016 .....</b>	<b>4</b>
GGAT 1 Gwasanaethau Rhanbarthol Rheoli Treftadaeth .....	4
GGAT 43 Rheoli Cynllunio Archaeolegol Rhanbarthol a GGAT 92 Cefnogi Cynlluniau Datblygu Lleol .....	7
GGAT 100 Gwaith Allgymorth Rhanbarthol .....	9
GGAT 118 Mynediad at Ddata sy'n Deillio o Reoli Cynllunio Archaeolegol .....	14
GGAT 135 Rheoli a Gwella'r Cofnod Amgylchedd Hanesyddol .....	17
GGAT 136 Gwella'r Cofnod Amgylchedd Hanesyddol – Safleoedd Milwrol .....	20
GGAT 137 De-ddwyrain Cymru a'r Rhyfel Byd Cyntaf .....	21
GGAT 138 Hwsmonaeth Ganoloesol ac Ôl-ganoloesol Cynnar De-ddwyrain Cymru (c.1100-1750) ym Morgannwg-Gwent .....	23
GGAT 139 Gwaith Cwmpasu Safleoedd Diwydiannol De-ddwyrain Cymru .....	25
GGAT 140 Arolwg Cymunedol o Forlin Gogledd-ddwyrain Gŵyr .....	27
GGAT 141 Arolwg geoffisegol cymunedol yn Hen Dre'r Mynydd Blaenrhondda .....	28
GGAT 142 Anheddiad o'r Oes Haearn yng Nghymru: Cyhoeddiad .....	31
GGAT 143 Arolwg Cymunedol ym Mharc Cyfarthfa, Merthyr Tudful .....	31
<b>ADOLYGIAD O BROSIECTAU CADW EBRILL 2016 — MEDI 2017.....</b>	<b>33</b>
GGAT 118 Mynediad at Ddata sy'n Deillio o Reoli Cynllunio Archaeolegol .....	33
GGAT 137 De-ddwyrain Cymru a'r Rhyfel Byd Cyntaf.....	35
GGAT 144 De-ddwyrain Cymru a'r Rhyfel Byd Cyntaf: Anafusion Rhyfel .....	35
GGAT 145 Prosiect Cwmpasu Asesiad o Barth Arfordirol De-ddwyrain Cymru .....	35
GGAT 146 Safleoedd Canoloesol ac Ôl-ganoloesol Cynnar De-ddwyrain Cymru (c.1100—1750): Arolwg Aneddiadau'r Iseldir ac Aneddiadau Statws Uchel.....	35
<b>RHAGLEN Y DYFODOL HYDREF 2016 — MAWRTH 2017 .....</b>	<b>36</b>
GGAT 1 Gwasanaethau Rheoli Treftadaeth Rhanbarthol .....	36
GGAT 100 Gwasanaeth Allgymorth Rhanbarthol .....	36
GGAT 118 Cael Mynediad at Ddata sy'n Deillio o Reoli Cynllunio Archaeolegol .....	36
GGAT 137 De-ddwyrain Cymru a'r Rhyfel Byd Cyntaf.....	36
GGAT 144 De-ddwyrain Cymru a'r Rhyfel Byd Cyntaf: Anafusion Rhyfel .....	37
GGAT 145 Cwmpasu Asesiad o Barth Arfordirol De-ddwyrain Cymru .....	37
GGAT 146 Safleoedd Canoloesol ac Ôl-ganoloesol Cynnar De-ddwyrain Cymru (c.1100—1750): Arolwg Aneddiadau'r Iseldir ac Aneddiadau Statws Uchel.....	37
<b>ADOLYGIAD ÔL-GLODDIO A CHYHOEDDIADAU.....</b>	<b>39</b>
<b>PROSIECTAU POSIBL AR GYFER CYLLID WRTH GEFN a CHYNIGION AMLINELLOL AR GYFER PROSIECTAU 2017 — 2018 .....</b>	<b>39</b>
ATODIAD 1 — Cynllun Grant Ymddiriedolaeth Archaeolegol Cymru 2015—2016: Atodlen 2: Y Targedau .....	40

### *Ffigurau*

Ffig 1 Dosbarthiad yr holl safleoedd cysylltiedig â hwsmonaeth a aseswyd, yn safleoedd wedi'u diogelu ac yn safleoedd heb eu diogelu (193 safle o ddi-ddordeb)

Ffig 2 Cofrestrï'r Cofnod Amgylchedd Hanesyddol (37 PRN) a chofrestrï'r Cofnod Henebion Cenedlaethol (45 NPRN): yn dangos dosbarthiad cofrestrï sy'n ymwneud â gweithfeydd tunplat a gweithfeydd dur cysylltiedig yn ne-ddwyrain Cymru

Ffig 3 Cofrestrï'r Cofnod Amgylchedd Hanesyddol (41 PRN) a chofrestrï'r Cofnod Henebion Cenedlaethol (15 NPRN): yn dangos dosbarthiad cofrestrï sy'n ymwneud â chynhyrchu brics a theils yn ne-ddwyrain Cymru.

Ffig 4 Taflen Recriwtio Arolwg Geoffisegol Cymunedol Hen Dre'r Mynydd

Ffig 5 Ardal Arolwg Parc Cyfarthfa

Ffig 6 Mynediad at Archaeoleg, enghraifft o'r dystysgrif a roddir i wirfoddolwyr ar ddiwedd eu lleoliad

### *Platiau*

PI 1 (clocwedd o'r chwith uchaf) a) Edith Evans (GGAT) a Suzy Davies AC yn Sioe Gŵyr, b) Stodin GGAT yng Nghastell Ystumllwynarth, c) arddangosfa gwneud crochenwaith yng Nghastell Caldicot; ch) adnabod darganfyddiadau yng Nghastell Coch

PI 2 (o'r chwith) a) gwirfoddolwyr o Gymdeithas Archaeolegol Llanilltud Fawr yn cael eu hyfforddi i ddefnyddio'r Cofnod Amgylchedd Hanesyddol; b) Ymwelwyr yn Amgueddfa Pontypridd yn edrych ar gasgliad ymdrin â chrochenwaith GGAT

PI 3 Gwirfoddolwyr yn swyddfeydd yr Ymddiriedolaeth yn gweithio ar y prosiect Mynediad at Archaeoleg

PI 4 Comin y Clun: Awyrlun (© CBHC) anodedig (©GGAT/Cadw) yn dangos ffosydd ynghyd â lleoliad posibl ffos ymochel

PI 5 PRN 01067m Clawdd/Parc Ceirw Senghennydd (ST10809000); a) y clawdd gan edrych i'r gorllewin/dde-orllewin yn ST1074092115 (graddfa 1m), yn dangos erydiad gan gerbydau; b) clawdd wedi'i wynebu â wal gerrig gan edrych i'r de/dde-ddwyrain yn ST1023491338 (graddfa 1m)

PI 6 Gwirfoddolwyr yn samplu dyddodion mawn ar Draeth Whiteford

PI 7 Cipio Data yn Arolwg Geoffisegol Cymunedol Hen Dre'r Mynydd

### *Tablau*

Tabl 1 Ymholiadau Cofnod yr Amgylchedd Hanesyddol 2011—2016

Tabl 2 Ystadegau ar gyfer Archwilio, Gwefan Mynediad Cyhoeddus y Cofnod Amgylchedd Hanesyddol 2011—2016

Tabl 3 Cynnydd â Chynlluniau Datblygu Lleol yn ne-ddwyrain Cymru

Tabl 4 Cofnodion a Olygwyd yn y Cofnod Amgylchedd Hanesyddol (Rhaglen Gwaith Craidd)

Tabl 5 Cofnodion Newydd yn y Cofnod Amgylchedd Hanesyddol (Rhaglen Gwaith Craidd)

### *Byrfoddau*

Defnyddir y byrfoddau canlynol yn aml yn yr adroddiad hwn:

ACLI: Awdurdod Cynllunio Lleol

CBHC: Comisiwn Brenhinol Henebion Cymru

GGAT: Ymddiriedolaeth Archaeolegol Morgannwg-Gwent Cyf

NPRN: Prif Rif Cofnod Cenedlaethol

PDF: Fformat Dogfen Gludadwy

PRN: Prif Rif Cofnod

SAM: Heneb Restredig

# ADOLYGIAD O BROSIECTAU CADW EBRILL 2015 — MAWRTH 2016

## GGAT 1 Gwasanaethau Rhanbarthol Rheoli Treftadaeth

Adroddir am y prosiect hwn dan bedwar prif bennawd y rhestr dasgau y cytunwyd arni.

### *A. Gwybodaeth a chyngor i'r llywodraeth genedlaethol ac i lywodraeth leol*

Mae'r Ymddiriedolaeth yn dal i ddarparu gwybodaeth, cyngor a chefnogaeth i Cadw ar faterion yn ymwneud â chyflwr yr amgylchedd hanesyddol. Anfonodd staff yr Ymddiriedolaeth wybodaeth a dderbyniwyd gan y cyhoedd ynglŷn â difrod i Henebion Cofrestredig yn y safleoedd canlynol yn ei blaen: MM042 gweryll Pen-Toppen-Ash (Casnewydd), GM469 Peiriant Weindio Stêm Glofa Coed y Clun, GM129 Tŵr Castell Penmaen, GM130 eglwys Twyni Penmaen a GM548 capel Backingston, (Abertawe) a GM419 safle Rhufeinig Cnap Oer (Bro Morgannwg). Aeth staff yr Ymddiriedolaeth ar ymweliad rhestru gydag Uwch Arolygydd Cadw yn Ne Cymru i weld adeiladwaith o'r Ail Ryfel Byd ym Mae Tresilian, a darparodd wybodaeth am archaeoleg y gaer Rufeinig yng Nghaerllion.

Rydym hefyd yn gweithio gydag adrannau eraill Llywodraeth Cymru er mwyn sicrhau bod yr amgylchedd hanesyddol yn cael ei reoli'n iawn. Cynhaliwyd trafodaethau pwysig gyda'r Is-adran Taliadau Gwledig ynglŷn â dyfodol y cynllun Glastir. Rydym yn dal i ddarparu gwybodaeth i'r tîm asesu effeithiau amgylcheddol (Amaethyddiaeth) ynglŷn â safleoedd lle gofynnwyd am ganiatâd i aredig, a lle mae tir wedi cael ei aredig yn barod. Rhoddasom sgwrs ar asesu effeithiau amgylcheddol (Amaethyddiaeth) a'r amgylchedd hanesyddol mewn diwrnod hyfforddi a gynhaliwyd gan y tîm asesu effeithiau amgylcheddol ar gyfer ei ymgynghoreion. Cawsom gyfle hefyd i gyfarfod cynrychiolydd o'r Gangen Polisi Morol i drafod Cynllun Morol Cenedlaethol Cymru. Cafodd yr Ymddiriedolaeth ei galw allan gan yr heddlu i ymchwilio i adroddiad bod gweddillion dynol wedi'u canfod ar arfordir Gŵyr: erbyn deall hwn oedd safle Heneb Gofrestredig Culver Hole, ogof gladdu gynhanesyddol a Rhufeinig (GM087). Roedd aelod o'r cyhoedd wedi gweld yr esgyrn yn yr ogof ac wedi mynd â rhai ohonynt at yr heddlu.

Fel rhan o'r prosiect hwn, ymatebwyd i ymgynghoriadau Llywodraeth Cymru ar y Cynllun Gweithredu Strategol ar gyfer Addoldai Hanesyddol, Diwygiadau Pellach i Is-ddeddfwriaeth sy'n Ymdrin â Rheoli Datblygu, a Cham 2 yr Adolygiad o Dirweddau Dynodedig.

O ran y gwaith i lywodraeth leol, aseswyd 38 o safleoedd ymgeisiol yn Nhredeggar a oedd wedi cael eu cynnig ar gyfer eu cynnwys yn y Rhestr Leol (Blaenau Gwent). Gwnaethpwyd sylwadau hefyd ar yr adroddiad drafft ar gyfer Menter Treftadaeth Treflun Porthcawl (Pen-y-bont ar Ogwr), y Strategaeth Mannau Agored ar gyfer Merthyr Tudful, ac adroddiad ar forweddau Gŵyr ar gyfer Abertawe. Ymatebwyd hefyd i gynnig yn ymwneud â newid hawl tramwy ym Mae Limpert ym Mro Morgannwg. Parhaodd staff yr Ymddiriedolaeth i gynrychioli buddiannau yn ymwneud â'r amgylchedd hanesyddol ar bwyllgorau amrywiol dan arweiniad yr awdurdod lleol sy'n cyfarfod yn rheolaidd, er enghraifft Grŵp Llywio AHNE Gŵyr a Phartneriaeth Tirwedd Gŵyr (Abertawe), grŵp rheoli ymgynghorol Castell a Pharc Caldicot (Sir Fynwy), Fforwm Hanes a Threftadaeth Pen-y-bont ar Ogwr, Fforwm Treftadaeth Merthyr Tudful, Grŵp Gweithredu Lleol Rhondda Cynon Taf a Fforwm Treftadaeth Adeiledig Abertawe, ac mae'n derbyn papurau gan Grŵp Rheoli Geoparc Fforest Fawr. Yn ychwanegol at hyn, darparwyd gwybodaeth i gynghorwyr unigol i'w helpu gyda'u gwaith.

### *B. Gwybodaeth a chyngor yn deillio o brosiectau sy'n cael eu hariannu gan Cadw*

Mae'r Ymddiriedolaeth wedi ymrwymo i wneud gwaith rheolaidd sy'n deillio o brosiectau Cymru gyfan ar Eglwysi Hanesyddol a Safleoedd Eglwysig yr Oesoedd Canol Cynnar, ac ar brosiect Amgylchion Caerllion. Staff yr Ymddiriedolaeth sy'n darparu gwasanaeth ysgrifenyddol i Bwyllgor Ymchwil Caerllion. Maent hefyd yn aelodau o Bwyllgor Ymgynghorol Esgobaethol Abertawe ac Aberhonddu, fel Ymgynghorwyr Archaeolegol Esgobaethol. Mae hyn yn golygu mynd i gyfarfodydd,

ymateb i ymgynghoriadau, ymweld â safleoedd er mwyn asesu effaith newidiadau arfaethedig a rhoi cyngor i'r offeiriaid a'r plwyfolion. Yn ogystal â'r eglwysi cyn-Fictoraidd a arolygwyd gennym fel rhan o brosiect Eglwysi Hanesyddol Cymru Gyfan yn y 1990au, gofynnir i ni asesu effeithiau newidiadau arfaethedig ar sylfeini Fictoraidd. Mae gwaith yn ymwneud â gwella cyflwr cerrig cerfiedig ac arysgrifenedig o'r Canoloesoedd Cynnar sydd mewn perygl yn cael ei drafod isod fel tasg benodol. Roedd y gwaith dilynol arall yn cynnwys prosesu ymholiadau gan aelodau o'r cyhoedd yn gofyn am wybodaeth mewn cysylltiad â'r arolwg o Eglwysi Hanesyddol, disgrifio nodweddion Tirweddau Hanesyddol, prosiect y ffyrdd Rhufeinig a *Vici*, ffynhonnau canoloesol a nodweddion yr Ail Ryfel Byd.

### *C. Gwybodaeth a chyngor ar faterion eraill yn ymwneud â chadwraeth a'r amgylchedd*

Yn ystod y flwyddyn, darparodd yr Ymddiriedolaeth wybodaeth a chyngor ar yr amgylchedd hanesyddol i unigolion a chyrrff sy'n ymwneud â rheoli'r amgylchedd. Roedd y cyfarfodydd yn cynnwys cyfarfodydd penodol i gyfnewid gwybodaeth gydag Arolwg Daearegol Prydain. Darparwyd gwybodaeth a chyngor ynglŷn â chamau cychwynnol dau brosiect a oedd yn cael eu sefydlu gan Cadwch Gymru'n Daclus, ar berthi (Y Goedwig Hir) a ffynhonnau sanctaidd. Rydym wedi cymryd rhan mewn llawer o waith ymgynghori a chyfnewid gwybodaeth gyda Cyfoeth Naturiol Cymru er mwyn sefydlu trefniadau i ddarparu gwybodaeth a chyngor am yr amgylchedd hanesyddol mewn ffordd ffurfiol. Buom yn cymryd rhan mewn gweithdy, gan gyfrannu gwybodaeth am reoli adnoddau naturiol a'r amgylchedd hanesyddol i adroddiad Cyfoeth Naturiol Cymru ar Sefyllfa Adnoddau Naturiol a helpu i ddrafftio adran yn yr adroddiad. Buom hefyd yn cymryd rhan yn ystod y flwyddyn mewn dau weithdy (a gwaith dilynol) yn ymwneud â rheoli dalgylchoedd afonydd, y naill yn Abertawe (Smart Nature – O'r Bannau i'r Bae) a'r llall yn Nhrehafod (Manteisio'n Llawn ar yr Asedau sydd gennym yn y Rhondda).

Rydym yn dal i ymateb i ymholiadau gan Cyfoeth Naturiol Cymru ynglŷn â'r effaith y bydd gweithrediadau sy'n ymwneud yn benodol â choedwigaeth, cynlluniau coetir a gwaith ar amddiffynfeydd rhag llifogydd yn ei gael ar yr amgylchedd hanesyddol, ac yn darparu cyngor priodol. Buom yn ymgynghori â Cyfoeth Naturiol Cymru ynglŷn â safleoedd archaeolegol mewn coedwigoedd mewn achosion lle roedd angen cyngor ar reoli treftadaeth. Roedd y rhain yn cynnwys ymgynghoriadau ynglŷn â gwaith i atgyweirio argae Cwm Clydach, trac coedwig sy'n croesi Sarn Helen, tramffordd glofa Nant-y-bar (i gyd yng Nghastell-nedd Port Talbot), a gwaith atgyweirio amddiffynfeydd rhag llifogydd ym Medwas a gwaith yn ymwneud â thorri coed yng nghoed Twmbarlwm (y naill a'r llall yng Nghaerffili). Buom hefyd yn darparu gwybodaeth a chymorth yn ymwneud â nodweddion yr amgylchedd hanesyddol i Goleg Iwerydd mewn cysylltiad â gweithgareddau cynnal a chadw mewn coetir ym mharc a gardd gofrestrdedig Castell Sain Dunwyd.

O ran yr amgylchedd morol, mae'r Ymddiriedolaeth yn dal i ymwneud â Phartneriaeth Aber Afon Hafren a Chydbwyllgor Ymgynghorol Aber Afon Hafren, gan fynychu'r cyfarfodydd a'r fforwm blyneddol. Mae hefyd yn cyfrannu tuag at yr Adolygiad o'r Cynllun Rheoli Traethlin drwy Grŵp Arfordirol Aber Afon Hafren a Grŵp Peirianeg Arfordirol Bae Abertawe a Chaerfyrddin. O ganlyniad i'r trefniadau a wnaethpwyd gyda Cyfoeth Naturiol Cymru i ddarparu cyngor ar geisiadau am ganiatâd morol uwchben y marc distyll buom yn ymdrin â 17 o achosion yn ystod y flwyddyn ariannol.

### *Ch. Gwybodaeth a chyngor i'r cyhoedd a grwpiau cymunedol*

Mae myfyrwyr a darlithwyr prifysgol yn dal i ddefnyddio ein gwasanaeth ymholiadau ar gyfer eu prosiectau ymchwil. Darparwyd gwybodaeth i Gyngorau Cymuned Llanrhidian ynglŷn â'r meini hir ar faes pentref Llanrhidian, ac i grŵp a oedd yn hyrwyddo prosiect maes chwarae cymunedol ym Mhorth Sgiwed. Anfonwyd delweddau a gwybodaeth i raglen 'Coast and Country' ar ITV. Gwelwyd gostyngiad yn nifer yr ymholiadau anfasnachol yn ystod y flwyddyn, a hynny mae'n debyg oherwydd bod llawer o bobl yn mynd yn syth i *Archwilio* erbyn hyn. Mae'r ffigurau ar gyfer yr ymweliadau â gwefan *Archwilio* yn dangos cynnydd. Mae ystadegau ar gyfer y cyfnod yr adroddir amdano yn

dangos bod tudalen hafan *Archwilio* wedi gweld dros 11,000 o sesiynau defnyddwyr ([www.archwilio.org.uk](http://www.archwilio.org.uk)). Roedd nifer y defnyddwyr yn 7,021, â chymhareb o 45:54 ar gyfer ymwelwyr a oedd yn dod yn ôl o gymharu ag ymwelwyr newydd.

Roedd yr ystadegau ar gyfer y defnyddwyr a aeth yn syth at dudalen *Archwilio* GGAT yn ystod y cyfnod yr adroddir arno yn dangos cynnydd o'i gymharu â'r flwyddyn flaenorol, â chyfanswm o 5,055 o sesiynau â 2,786 o ddefnyddwyr. Dim ond 7% aeth i'r safle drwy gael eu cyfeirio o Hafan *Archwilio* ([www.archwilio.org.uk](http://www.archwilio.org.uk)), sy'n cyfateb i lai na 0.25% o'r defnyddwyr yn ymweld â'r prif safle ac wedyn yn mynd ymlaen i dudalen *Archwilio* GGAT. Er hyn, roedd bron i 70% o'r holl draffig yn dod yn uniongyrchol i hafan *Archwilio* GGAT, sy'n awgrymu bod y defnyddwyr wedi rhoi nod tudalen a'u bod yn defnyddio'r safle'n aml. Fel y gwelwn o'r ffigurau isod mae nifer y defnyddwyr sy'n ymweld â thudalennau *Archwilio* GGAT yn dal i gynyddu.

<i>Blwyddyn</i>	<i>*Cyfanswm yr ymholiadau i staff yr Ymddiriedolaeth</i>	<i>Ymholiadau Allanol - Masnachol</i>	<i>Ymholiadau Allanol - Eraill</i>	<i>Cyfanswm yr ymweliadau â'r Ymddiriedolaeth</i>
2011—2012	176 allanol 76 mewnol	72	104	19
2012—2013	188 allanol 73 mewnol	75	113	13
2013—2014	212 allanol 92 mewnol	102	110	21
2014—2015	140 allanol 35 mewnol	51	89	9
2015—2016	203 allanol 25 mewnol	123	80	16

**Tabl 1 Ymholiadau Cofnod yr Amgylchedd Hanesyddol 2011—2016**

<i>Blwyddyn</i>	<i>Sesiynau / Ymweliadau â hafan <a href="http://www.archwilio.org.uk">www.archwilio.org.uk</a></i>	<i>Defnyddwyr / ymwelwyr unigryw â hafan <a href="http://www.archwilio.org.uk">www.archwilio.org.uk</a></i>	<i>Sesiynau / ymweliadau â hafan yr Ymddiriedolaeth</i>	<i>Defnyddwyr / ymwelwyr unigryw â hafan yr Ymddiriedolaeth</i>	<i>% o ddefnyddwyr Archwilio sy'n ymweld ag ardal yr Ymddiriedolaeth</i>
2011—2012	4,923	2,601	2,640	1,371	48%
2012—2013	6,626	3,258	2,641	1,265	20%
2013—2014	13,434	7,474	4,047	2,220	12%
2014—2015	11,399	6,611	4,091	2,177	<0.25%
2015—2016	12,329	7,021	5,055	2,786	<0.25%

**Tabl 2 Ystadegau ar gyfer Archwilio, Gwefan Mynediad Cyhoeddus y Cofnod Amgylchedd Hanesyddol 2011—2016**

*\*Nid yw'r rhain yn cynnwys ymholiadau ar ran Cyfoeth Naturiol Cymru, y Diwydiant Coedwigaeth a'r Cyfleustodau Cyhoeddus, etc. Ceir adroddiadau ar y rhain mewn man arall.*

#### *Ymholiadau ar wahân i rai'r Cofnod Amgylchedd Hanesyddol*

Mae ymholiadau ar wahân i rai'r Cofnod Amgylchedd Hanesyddol yn ymwneud â phynciau amrywiol, gan gynnwys ceisiadau am wybodaeth am brosiectau blaenorol a cheisiadau am gyngor ynglŷn â rheoli. Mae yna hefyd hysbysiadau ar gyfer safleoedd newydd gan y cyhoedd, o ganlyniad i arsylwadau y maent wedi eu gwneud ar y ddaear, neu drwy Google Earth a LiDAR, ac mewn un achos awyrluniau a dynnwyd gan yr ymholydd. Y tîm Rheoli Treftadaeth fu'n ymdrin â'r rhan fwyaf o'r rhain. Ymhlith yr ymholiadau cysylltiedig roedd ceisiadau i gadarnhau manylion nodwedd oedd

yn cael ei phortreadu ar ddyfrlliw o'r 19eg ganrif, help i nodi lleoliadau topolegol mewn tirweddau cofrestredig, a chyfarwyddiadau i alluogi'r ymholwr i ymweld â safleoedd ar y ddaear.

Yr unig alwadau i fynd allan a gafwyd gan aelodau o'r cyhoedd oedd y galwadau gan aelodau o'n grwpiau Arfordir. Adroddir am y rhain dan GGAT100.

Y tasgau ychwanegol eleni oedd:

*Gweithio gydag Esgobaeth Llandaf i adnabod cerrig cerfiedig ac arysgrifenedig o'r Canoloesoedd Cynnar yn eglwysi'r esgobaeth sydd mewn perygl o ddirywio neu o gael eu dwyn, a helpu i baratoi cynlluniau er mwyn gwella'r sefyllfa*

Roedd y mewnbwn i'r dasg hon yn llawer llai na'r disgwyl, gan fod yr esgobaeth wedi llwyddo i ddod o hyd i ddigon o arian i dalu i warchodwr cerrig cymwysedig wneud asesiad o'r holl gerrig a allai fod mewn perygl. O ganlyniad, nid oedd angen i'r Ymddiriedolaeth wneud gwaith sgrinio cychwynnol er mwyn blaenoriaethu'r rhai a oedd angen y sylw mwyaf, sef prif bwrpas y dasg hon. Defnyddiwyd yr adroddiad a ysgrifennwyd gan y gwarchodwr i lunio ffurflen i gofnodi cyflwr cerrig cerfiedig ac arysgrifenedig. Treialwyd y ffurflen ar ychydig o enghreifftiau yn esgobaeth Abertawe ac Aberhonddu, yna ymgynghorwyd ag aelodau o Banel Cerfluniau Canoloesol Cymru.

*Mynd i ddwy seminar Strwythurau Milwrol yr Ugeinfed Ganrif*

Yn ystod y flwyddyn darparodd yr Ymddiriedolaeth wasanaeth ysgrifenyddol i Banel Cyngori Cymru ar Anghydfodau Archaeoleg, sy'n gyfrifol am drefnu'r seminarau hyn.

*Darparu unrhyw gyngor ychwanegol sydd ei angen ynglŷn â datblygu cynllun amaeth-amgylcheddol Glastir*

Gweler uchod yn yr adran am gyngor i'r llywodraeth genedlaethol.

*Diweddarur llyfryddiaeth a'r rhestrau o safleoedd allweddol ar gyfer adran De-ddwyrain Cymru o'r Agenda Ymchwil i Gymru*

Paratowyd rhywfaint o wybodaeth, ond gan fod cymaint o waith mewnbynnu i'r Cofnod Amgylchedd Hanesyddol wedi crynhoi, ac oherwydd gofynion eraill y prosiect rheoli treftadaeth, mae rhan o'r dasg hon wedi cael ei chario drosodd i'r flwyddyn nesaf.

## **GGAT 43 Rheoli Cynllunio Archaeolegol Rhanbarthol a GGAT 92 Cefnogi Cynlluniau Datblygu Lleol**

*Ystadegau Cynllunio 2015—2016 (gweler yr Atodiad)*

Mae'r gwaith cynllunio archaeolegol yn golygu bod angen i'r Ymddiriedolaeth wneud asesiad cychwynnol o holl geisiadau cynllunio'r rhanbarth. Yna mae angen hysbysu'r awdurdodau cynllunio ynglŷn â chyfyngiadau archaeolegol ar y cynigion, gan roi gwybodaeth a gwneud argymhellion penodol ynglŷn â'r camau gorau i'w cymryd er mwyn diogelu buddiannau archaeolegol wrth alluogi datblygu a ganiateir. Yn dilyn hynny, ac â'r adnoddau cyfun a ddarparwyd gan bob un o'r deuddeg awdurdod rhanbarthol yn ardal yr Ymddiriedolaeth, mae'r tîm cynllunio rheoli archaeolegol wedi darparu gwasanaethau manwl ychwanegol, megis llunio adroddiadau archaeolegol ar gyfer asesiadau cyn penderfyniad, cymeradwyo manylebau manwl a gyflwynwyd gan ddatblygwyr a monitro'r gwaith o'r camau cychwynnol a'r gwaith maes i lunio'r adroddiad terfynol.

Mae ystadegau manwl 2015—2016 ar gyfer yr ymatebion i geisiadau cynllunio a gafodd eu gwneud gan y tîm rheoli cynllunio archaeolegol, sy'n amrywio o argymell asesiadau desg a gwerthusiadau maes ymwithiol yn y cyfnod cyn gwneud penderfyniad ynglŷn â cheisiadau cynllunio i osod amodau archaeolegol priodol ynghlwm wrth ganiatadau cynllunio, i'w gweld ynghlwm yn Atodiad 2.

Yn 2015—2016 gwelwyd cynnydd o 3.18% yn nifer y ceisiadau a gofrestrwyd gan yr Awdurdodau Cynllunio Lleol yn ne-ddwyrain Cymru, o 14,574 i 15,053. Yn ystod y flwyddyn gwelwyd cynnydd



bach iawn, o 66 i 67, yn nifer y ceisiadau lle dywedwyd wrth yr Awdurdod Cynllunio Lleol y byddai angen i'r ymgeisydd gyflwyno rhagor o wybodaeth ynglŷn ag effaith y datblygiad arfaethedig ar yr adnodd archaeolegol cyn gwneud unrhyw benderfyniad ynglŷn â'r cais cynllunio.

Gwelwyd cynnydd bychan, o 423 i 428, yn nifer y ceisiadau lle gwnaethom argymhell y dylid gosod amodau ynghlwm wrth y caniatâd cynllunio yn nodi bod angen gwneud gwaith archaeolegol. Gellir rhannu'r amodau hyn yn dri math. Y math cyntaf yw'r rhai lle roedd angen rhaglenni ymchwiliad archaeolegol (fel cloddiadau neu orchwylion gwyllo trylwyr) – roedd 225 (201) o'r rhain. Yr ail fath yw'r rhai lle roedd angen cynnal gorchwyl gwyllo archaeolegol yn ystod y datblygiad – roedd 107 (137) o'r rhain. Y trydydd math yw'r rhai lle roedd angen cofnodi adeiladau a strwythurau - roedd 96 (85) o'r rhain. Rydym hefyd wedi bod yn ymwneud â phedair apêl gynllunio, gan ddarparu gywbodaeth a chynghor ysgrifenedig i'r Arolygiaeth Gynllunio.

#### *Sgrinio a Phennu Cwmpas Asesiadau o'r Effaith Amgylcheddol*

Yn unol â Rheoliadau Cynllunio Gwlad a Thref (Asesu Effeithiau Amgylcheddol) (Cymru a Lloegr) 1999 rhaid i ddatblygwyr gysylltu ag Awdurdodau Cynllunio Lleol (ACLI) i ofyn a oes angen cyflwyno asesiad o'r effaith amgylcheddol gyda chais cynllunio ar gyfer datblygiadau mawr (sgrinio). Os bydd yr ACLI yn dweud bod angen asesiad o'r effaith amgylcheddol, gall datblygwyr ofyn i'r ACLI amlinellu'r materion y mae angen ymdrin â hwy yn yr asesiad a chytuno ar fethodoleg ar gyfer yr astudiaeth (pennu cwmpas). Yn ystod 2015—2016 gwnaethom sylwadau ar 43 o geisiadau sgrinio (o gymharu â 65 yn y flwyddyn flaenorol) ac 11 o ymgynghoriadau pennu cwmpas (o gymharu â 21 yn y flwyddyn flaenorol).

#### *Datblygiadau ag effeithiau sylweddol*

Mae nifer o brosiectau datblygu mawr a chymhleth yn dal i gael eu cychwyn yn ne-ddwyrain Cymru. Mae'r rhain yn cynnwys nifer o ddatblygiadau tai mawr, Ffordd Liniaru yr M4, lledu'r A465, Cylchffordd Cymru a dal i weithio ar Forlyn Llanw Abertawe.

#### *Cyfleustodau*

Mae'r Ymddiriedolaeth wedi dal i roi cyngor i'r cwmnïau cyfleustodau ynglŷn ag effaith eu gwaith ar yr adnodd archaeolegol; ymgynghorwyd â ni ynglŷn â 105 o gynigion yn 2015—2016 (184 yn 2014—2015). Yn sgil y cyngor a roddwyd gennym, mae monitro archaeolegol ar safleoedd rhai o'r datblygiadau hyn, ar ffurf gorchwylion gwyllo, wedi arwain at gofnodi nifer o bethau o ddiddordeb o ran yr amgylchedd hanesyddol.

#### *Cymorth â Chynlluniau Datblygu Lleol*

Yn ystod y flwyddyn, mabwysiadwyd Cynlluniau Datblygu Lleol Caerdydd a Chastell-nedd Port Talbot. Penodwyd Arolygydd Annibynnol ar ran Llywodraeth Cymru i gynnal Archwiliad Cyhoeddus er mwyn canfod a yw Cynllun Datblygu Lleol Bro Morgannwg yn un cadarn. Bydd Sesiynau'r Gwrandawriad yn cychwyn ar 19 Ionawr 2016.

Mae'r Ymddiriedolaeth wedi cyfrannu tuag at ddatblygiad y cynlluniau hyn, gan roi cyngor ynglŷn ag effaith datblygu ar yr adnoddau archaeolegol ar dir y cynigir ei neilltuo ar gyfer datblygu. Gwnaethpwyd sylwadau hefyd ar Safleoedd Ymgeisiol Diwygiedig amgen ar gyfer Bro Morgannwg ac Abertawe. Ar ddiwedd Mawrth 2016 yn ne-ddwyrain Cymru roedd un ar ddeg o Gynlluniau Datblygu Lleol wedi cael eu mabwysiadu, ac mae'r gwaith o ddatblygu'r ddau arall, y rhai ar gyfer Bro Morgannwg ac Abertawe, wedi parhau. Mae un Cynllun Datblygu Lleol wedi cael ei dynnu'n ôl ers hynny.

<i>ACLI</i>	<i>Cam</i>	<i>Dyddiad</i>	<i>Sylw</i>
Blaenau Gwent	WEDI'I FABWYSIADU	22/11/12	
Awdurdod Parc Cenedlaethol Bannau Brycheiniog	WEDI'I FABWYSIADU	17/12/13	
Pen-y-bont ar Ogwr	WEDI'I FABWYSIADU	18/08/13	

Caerffili	WEDI'I DYNNU'N ÔL	19/07/16	
Caerdydd	WEDI'I FABWYSIADU	28/01/16	
Merthyr Tudful	WEDI'I FABWYSIADU	25/05/11	
Sir Fynwy	WEDI'I FABWYSIADU	27/02/14	
Castell-nedd Port Talbot	WEDI'I FABWYSIADU	27/01/16	
Casnewydd	WEDI'I FABWYSIADU	27/01/15	
Rhondda Cynon Taf	WEDI'I FABWYSIADU	02/03/11	
Abertawe	Ymgynghoriad cyhoeddus 16 Mehefin 2016		
Torfaen	WEDI'I FABWYSIADU	03/12/13	
Bro Morgannwg	Arolygydd Annibynnol wedi'i benodi ar ran Llywodraeth Cymru i gynnal Archwiliad Cyhoeddus er mwyn canfod a yw'r Cynllun Datblygu Lleol yn un cadarn		Sesiynau Gwrandawriad wedi cychwyn dydd Mawrth 19 Ionawr 2016

**Tabl 3 Cynnydd â Chynlluniau Datblygu Lleol yn ne-ddwyrain Cymru**

Mae proses y Cynlluniau Datblygu Lleol yn weithdrefn barhaus ac mae angen cynnal adolygiad o fewn pum mlynedd ar ôl i gynllun gael ei fabwysiadu. Bydd yr adolygiad yn canfod a yw amcanion y cynllun yn cael eu cyflawni ac a oes digon o dir datblygu i ddiwallu anghenion ardal y cynllun. Dechreuodd dau awdurdod ar y broses hon yn 2015—16.

## **GGAT 100 Gwaith Allgymorth Rhanbarthol**

Mae'r Ymddiriedolaeth yn chwarae rhan weithredol yn y gwaith o ddarparu cyfleoedd amrywiol i'r cyhoedd ymwneud ag archaeoleg. Mae rhai o'r cyfleoedd hyn yn cael eu cefnogi gan Cadw.

Gadawyd ein cynigion ar gyfer prosiectau yn ddigon hyblyg i ni allu cynnwys gwasanaethau sy'n cael eu harwain gan ddefnyddwyr yn ein darpariaeth. Rydym yn adrodd o dan brif benawdau ein rhaglen allgymorth, gan dynnu sylw at nodau penodol ar gyfer y flwyddyn yn yr adran briodol.

Darperir ystadegau allgymorth i Cadw yn chwarterol bellach. Am y tro cyntaf, paratowyd ystadegau ar gyfer ymwelwyr â gweithgareddau'r Ymddiriedolaeth mewn atyniadau hanesyddol ar sail nifer y bobl a fu'n rhyngweithio'n uniongyrchol â staff yr Ymddiriedolaeth, yn hytrach na dibynnu ar ffigurau cyffredinol ar gyfer mynediad wrth y gât, fel sydd wedi bod yn digwydd yn y gorffennol. O ganlyniad, ni ellir cymharu nifer yr ymwelwyr â niferoedd y blynyddoedd blaenorol. Cyflwynwyd ffigurau i Cadw yn chwarterol drwy gydol y flwyddyn.

### *Trefnu a chynnal digwyddiadau i dynnu sylw at yr amgylchedd hanesyddol*

Roedd llawer o'r digwyddiadau a gynhaliwyd eleni yn defnyddio brand pen-blwydd Ymddiriedolaethau Archaeolegol Cymru yn 40 oed. Gyda'i gilydd cyflwynodd yr Ymddiriedolaethau nifer o wahanol weithgareddau, yn cael eu hariannu â'u cyllid eu hunain ac eto'n gysylltiedig â'r gwaith allgymorth sy'n cael ei ariannu â grant gan Cadw. Mae'r Ymddiriedolaethau wedi dathlu eu gweithgareddau ar y cyd mewn nifer o ffyrdd, gan gynnwys cynhyrchu llyfr sy'n nodi sut mae'r Ymddiriedolaethau wedi ymateb i'r newid mewn dulliau gweithredu dros y blynyddoedd heb gollu gafael ar y pwrpas creiddiol. Datblygiad arbennig o bwysig o safbwynt GGAT oedd sefydlu cronfa i gefnogi gweithgareddau treftadaeth gan bobl ifanc. Codwyd yr arian cychwynnol yn dilyn taith feicio noddedig ein Swyddog Allgymorth a aeth ar ei feic o amgylch Cymru gan alw heibio swyddfeydd y pedair Ymddiriedolaeth Archaeolegol sydd yng Nghymru.

Ar gyfer yr Ŵyl Archaeoleg, buom yn cydweithio unwaith yn rhagor â Chyngor Dinas Abertawe a Chyfeillion Castell Ystumllwynarth i drefnu Diwrnod o Hwyl Canoloesol gydag arddangosfa a sgysiau am waith cloddio cymunedol 2010—11, sesiwn ymdrin â darganfyddiadau a chyfle i blant gloddio. Unwaith eto eleni cynhaliwyd y digwyddiad 'Byw yn Caldicot yn yr Oes Efydd', wedi ei drefnu gan yr Ymddiriedolaeth ar y cyd â Chyngor Sir Mynwy. Rhoddodd ein Hymddiriedolwr,

Jonathan Parkhouse, sgysia i ymwelwyr am gloddiad Llyn Caldicot a reolwyd ganddo ef yn y 1980au. Daeth Cymdeithas Hanes Lleol Caldicot ag arddangosfa o atgofion aelodau a lluniau o'r cloddiad hefyd. Roedd y gweithgareddau'n cynnwys ymdrin â darganfyddiadau, plethwaith a dwb, a gwneud potiau yn y dull cynhanes. Partneriaeth newydd eleni oedd yr un gydag Amgueddfa Pontypridd, y darparwyd sesiwn ymdrin â darganfyddiadau archaeolegol iddi fel rhan o'i diwrnod ymdrin â chasgliadau.

Ym Merthyr Tudful, roedd newidiadau i ffrydiau cyllido'r Cyngor yn golygu nad oedd y strwythurau a oedd wedi cefnogi digwyddiad cydweithredu y llynedd ym Mharc Cyfarthfa yn bodoli mwyach. Yn lle hynny, boom yn cydweithio ag Ymddiriedolaeth Adfywio Treftadaeth Merthyr Tudful i gyflwyno digwyddiad 'Cyfarthfa yn 250' ar safle Gwaith Haearn Cyfarthfa. Darparodd yr Ymddiriedolaeth gloddiad ar gyfer plant, a threalwyd y model o olwyn ddŵr yn cynhyrchu pŵer ar gyfer peiriannau gwaith haearn a oedd yn cael ei ddatblygu er mwyn ei ddefnyddio yn ddiweddarach gyda phlant ysgolion cynradd. Roedd staff y Cofnod Amgylchedd Hanesyddol wrth law i roi hyfforddiant ynglŷn â defnyddio *Archwilio*, a rhoddodd aelod o'r staff sy'n ymwneud â phrosiectau wybodaeth i ymwelwyr am ganlyniadau cloddiadau masnachol yr Ymddiriedolaeth ym Merthyr Tudful yn ddiweddar.

Aeth staff yr Ymddiriedolaeth hefyd i'r Diwrnod GeoHwyl yng Nghraig y Nos, rhan o Wyl Geoparc Fforest Fawr (â chyflwyniad ar gelf creigiau a oedd yn cyfuno gwaith arolwg Celf Creigiau Cymuned Gelligaer, a ariannwyd gan Cadw, a'r darganfyddiad gan y Geoparc yn ddiweddar yr ochr arall i'r ffin ym Mhowys), Sioe Gŵyr, dathliad Gŵyl Dewi yn Abertawe (AberDewi), y diwrnod 'Ysu i fod yn Archaeolegydd' yn yr Amgueddfa Genedlaethol yng Nghaerdydd, a'r Diwrnod Agored ar gyfer cloddiad cymunedol prosiect CAER Prifysgol Caerdydd ym mryngaer Caerau. Roedd y gweithgareddau'n cynnwys chwilio am wybodaeth yn y Cofnod Amgylchedd Hanesyddol, ymdrin â darganfyddiadau, tynnu lluniau o grochenwaith a pheintio wynebau ar thema'r Oes Haearn.



**PI 1 (clocwedd o'r chwith uchaf) a) Edith Evans (GGAT) a Suzy Davies AC yn Sioe Gŵyr, b) Stodin GGAT yng Nghastell Ystumllwynarth, c) arddangosfa gwneud crochenwaith yng Nghastell Caldicot; ch) adnabod darganfyddiadau yng Nghastell Coch**

Nid oedd modd darparu arddangosfa goginio Rufeinig yng Ngŵyl Fwyd y Fenni. Yn hytrach, cynhaliwyd yr arddangosfa hon mewn cysylltiad â'r 'Ras Rufeinig' ar hyd yr hen ffordd Rufeinig o Aberhonddu i Ferthyr.

### *Cydweithio â Cadw mewn digwyddiad ar gyfer yr Ŵyl Archaeoleg yng Nghastell Coch.*

Bu'r Ymddiriedolaeth yn cydweithio'n llwyddiannus â Cadw yn y digwyddiad tri diwrnod yng Nghastell Coch. Darparodd yr Ymddiriedolaeth weithgareddau ymdrin â darganfyddiadau a phlethwaith a dwb yn ystod dau o'r diwrnodau, a sesiwn rhyngweithio â'r Cofnod Amgylchedd Hanesyddol, darganfod fy lle, ar y diwrnod arall.

### *Gwaith gyda Cadw, a chyrrff eraill fel Parc Cenedlaethol Bannau Brycheiniog, er mwyn datblygu rhaglenni cerdded a beicio ar y cyd.*

Dim ond saith taith gerdded a drefnwyd gan yr Ymddiriedolaeth eleni, ac mae hyn yn llawer llai na'r llynedd. Roedd hyn yn bennaf oherwydd y ffaith fod Gŵyl Gerdded Gŵyr wedi cael ei gohirio. Ariannwyd chwech o'r teithiau eleni drwy'r rhaglen allgymorth rhanbarthol. Roedd ein partneriaid yn y rhain yn cynnwys Parc Cenedlaethol Bannau Brycheiniog, Cyngor Bwrdeistref Sirol Rhondda Cynon Taf, Cymdeithas y Cerddwyr a Chymdeithas Archaeolegol Caerdydd. Trefnwyd rhai mewn cysylltiad â gwyliau fel Taith Gerdded Fawr Cymru, Gŵyl Geoparc Parc Cenedlaethol Bannau Brycheiniog a Drysau Agored.

### *Gwaith ag ysgolion mewn ardaloedd Cymunedau yn Gyntaf ar gyrion y Meysydd Glo*

Yn ystod gwaith cychwynnol ar y rhan hon o'n rhaglen allgymorth, sylweddolwyd bod thema'r gweithfeydd haearn yn addas er mwyn ennyn diddordeb plant yn eu treftadaeth leol, fel y rhagwelwyd pan gyflwynwyd y cynnig hwn, a'i bod hefyd yn ddelfrydol er mwyn ennyn eu brwdfrydedd mewn pynciau STEM. Roedd y gwaith yn y ddau chwarter cyntaf yn cynnwys paratoi cynlluniau ar gyfer cyfres o dri sesiwn undydd cysylltiedig i archwilio egwyddorion pŵer dŵr (cyfrannu tuag at ddysgu mewn technoleg a mathemateg), cofnodi archaeolegol (â chyflwyniad i luniadu technegol) a pharatoi deunydd dysgu. Roedd y deunydd dysgu yn cynnwys defnyddio modelau o olwyn ddŵr, melinau malu, morthwyl siglo a megin i ddangos sut roedd pŵer dŵr yn cael ei ddefnyddio yng ngweithfeydd haearn y 18fed ganrif. Roedd hefyd yn cynnwys nodi Merthyr Tudful fel y lleoliad mwyaf addas i dreialu'r rhaglen, gan ddefnyddio Gwaith Haearn Cyfarthfa a dyfrffos y Gurnos. Treialwyd y deunyddiau yn Ysgol Gynradd Cyfarthfa, yn yr ystafell ddosbarth ac ar y safle, ac ymatebodd y staff a'r disgyblion yn llawn brwdfrydedd. Mae dalgylch yr ysgol yn cynnwys ardaloedd cod post Cymunedau yn Gyntaf. Dangosodd y gwaith treialu hwn bod y rhaglen yn gadarn, ond na ellid ei gweithredu'n iawn heb gefnogaeth uniongyrchol gan adran addysg yr awdurdod lleol.

### *Parhau i gefnogi grwpiau Arfordir â'u gwaith o fonitro archaeoleg arfordirol Morgannwg*

Cefnogwyd grwpiau Arfordir De Cymru drwy gefnogi, ymgysylltu a monitro'n barhaus. Dangosodd y grwpiau hyder a brwdfrydedd cynyddol dros drefnu a gwneud gwaith maes annibynnol. Datblygodd Grŵp Arfordir Ymddiriedolaeth Archaeolegol Cynffig gynnig i gynnal arolwg geoffisegol yn Nhwyni Cynffig a oedd angen caniatâd heneb gofrestrdig.

Mae'r rhwydwaith o wirfoddolwyr sy'n ymweld â'r morlin ac yn monitro ei dreftadaeth cyn gryfed ag yr oedd ar ddechrau'r prosiect. Cafodd y rhan fwyaf o'r darganfyddiadau eu gwneud ym Mae Abertawe, ac un o'r rhai pwysicaf oedd olion nifer o gasgenni pren a ddaeth i'r golwg ar y traeth ar Ŵyl San Steffan 2015 ar ôl stormydd y gaeaf. Mae'n ymddangos bod y casgenni i gyd wedi eu gwneud o estyll pren, a bod pennau'r casgenni ac olion y cylchoedd haearn i'w gweld o hyd ar yr enghreifftiau gorau. Rhoddwyd tar ar y rhain er mwyn atal rhagor o ddifrod dŵr.

Aeth yr Ymddiriedolaeth i gynhadledd flynyddol MOROL, a gynhaliwyd eleni ym Mhrifysgol Llanbedr Pont Steffan, gydag Ymddiriedolaeth Archaeolegol Dyfed, Cadw a Chomisiwn Brenhinol Henebion

Cymru er mwyn hyrwyddo prosiect Arfordir a thynnu sylw at y gwaith y mae'r gwirfoddolwyr wedi bod yn ei wneud.

### *Parhau i gefnogi grwpiau treftadaeth lleol eraill*

Eleni sefydlwyd ardaloedd Arloesi yn Abertawe, Caerdydd/Gogledd Merthyr, Casnewydd a Thorfaen fel rhan o fenter Cyfuno Llywodraeth Cymru. Defnyddiwyd adnoddau'r Ymddiriedolaeth ei hun i raddau helaeth ar gyfer y gwaith cychwynnol o ddatblygu'r fenter hon yn ein hardal, ond gwelwyd trawsgroesi aeddfed â'r prosiect penodol hwn sy'n cael ei ariannu â grant. Cawsom ein gwahodd i gymryd rhan mewn trafodaethau rhwng partneriaid yn y ddwy ardal gyntaf.

Yn Abertawe, rydym wedi dod yn rhanddeiliad gweithredol yn 'Balchder Penderi', gan weithio gydag ardal Cymunedau yn Gyntaf yng Ngogledd Abertawe i sefydlu rhith-amgueddfa. Roedd y gwaith hwn yn cynnwys Fforwm Darparwyr Penderi, cyfres o gyfarfodydd misol lle roedd rhanddeiliaid yn gallu cyfnewid gwybodaeth a gwneud trefniadau i helpu ei gilydd â'u prosiectau. Ein prif gyfraniad ym Mhenderi oedd darparu hyfforddiant ar gyfer defnyddio *Archwilio*, a helpu i ffurfio'r amgueddfa ar-lein o gynnwys digidol. Hefyd yn Abertawe, buom yn ymwneud â Townhill, ardal Cymunedau yn Gyntaf arall, gan weithio gyda rhieni yn Ysgol Sea View a Phartneriaeth Tirwedd Gŵyr ar brosiect i ddarparu adnoddau ar gyfer amgylchedd dysgu wedi'i gyfoethogi. Gwnaethpwyd trefniadau er mwyn i grŵp gael mynd i'r Wyl Archaeoleg yng nghastell Ystumllwynarth, darparwyd sesiwn rhagarweiniol yn y dosbarth, a hwyluswyd taith dywys arbennig o amgylch y castell a oedd wedi'i threfnu gan y Cyfeillion. Rydym hefyd wedi bod yn ymwneud â staff Amgueddfa Abertawe wrth iddynt ddatblygu prosiect 'Trysorau Coll Bae Abertawe' a fydd yn cychwyn ym mlwyddyn ariannol 2016-17.

Yng Nghaerdydd/Gogledd Merthyr rydym yn un o'r partneriaid ym Menter Cyfuno 'O Gaer i Bwll i Borthladd' ac rydym wedi cyfrannu tuag at ddatblygiad cyffredinol y fenter hon. Nod Menter Cyfuno yw cael partneriaid diwylliannol i weithio gyda darparwyr Cymunedau yn Gyntaf er mwyn defnyddio gweithgareddau diwylliannol fel ffordd o wella cyfleoedd mewn bywyd mewn ardaloedd difreintiedig drwy gynyddu ymdeimlad o hunan-werth, gwella cymhelliant ac uwchraddio sgiliau. Yn wahanol i'r Ardaloedd Arloesi eraill, sy'n cael eu harwain gan yr awdurdod lleol, mae ardal Caerdydd/Gogledd Merthyr yn cael ei harwain gan brosiect ymgysylltu blaenllaw Prifysgol Caerdydd, Cymunedau Iach, Pobl Iachach, ac mae'n cynnwys dwy ardal sydd ar wahân yn ddaearyddol ond sydd â hanes cysylltiedig. O ganlyniad, mae'n cael ei gweithredu ychydig yn wahanol. Mae nifer o fentrau sy'n bodoli'n barod (er enghraifft prosiect CAER, sy'n cael ei arwain gan Brifysgol Caerdydd, ac sy'n gweithio mewn cysylltiad agos â Chymunedau yn Gyntaf Trelái) wedi cael eu hehangu ac mae rhai eraill wedi cael eu datblygu. Roedd hyn yn cynnwys gwaith arolygu yn cael ei gefnogi gan Cadw yng Nghyfarthfa ac yr adroddir amdano mewn rhan arall o'r adolygiad hwn. Roedd cynlluniau i gyflwyno mentrau eraill yn y dyfodol, gan gynnwys gwaith pennu nodweddion hanesyddol yn Grangtown a chefnogi Geogelcio ym Merthyr Tudful.



**PI 2 (o'r chwith) a) gwirfoddolwyr o Gymdeithas Archaeolegol Llanilltud Fawr yn cael eu hyfforddi i ddefnyddio'r Cofnod Amgylchedd Hanesyddol; b) Ymwelwyr yn Amgueddfa Pontypridd yn edrych ar gasgliad ymdrin â chrochenwaith GGAT**

Tua diwedd y flwyddyn cawsom wahoddiad i ymuno â Menter Gyfuno Torfaen, ond mae ymdrechion i ymgysylltu â Grŵp Arloesi Casnewydd wedi bod yn aflwyddiannus. Un o brif ganlyniadau'r gwaith hwn yw bod nifer o gyrrff diwylliannol neu gyrrff cefnogaeth gymdeithasol eraill wedi dod yn llawer mwy ymwybodol o'r hyn y mae'r Ymddiriedolaeth yn ei gynnis a sut y gall helpu i gyflawni agenda gwella, llesiant a chynaliadwyedd a sut y mae mynediad i'r amgylchedd hanesyddol yn berthnasol i bob cymuned.

Yn ystod y flwyddyn, daeth yr Ymddiriedolaeth hefyd yn gyfrifol am ddarparu cefnogaeth ysgrifenyddol i Rwydwaith Treftadaeth Pen-y-bont ar Ogwr, gwaith a oedd yn arfer cael ei wneud gan Gyngor Bwrdeistrefi Sirol Pen-y-bont ar Ogwr. Mae'r gwaith yn cynnwys trefnu dau gyfarfod y flwyddyn, a dosbarthu papurau ar eu cyfer, ac anfon gohebiaeth e-bost sy'n cael ei hanfon i'r Rhwydwaith gan yr aelodau i aelodau eraill y grŵp.

#### ***Darparu ymateb a chynngor cychwynnol i ymholiadau ynglŷn â phrosiectau Archaeoleg Gymunedol posibl***

Yn ystod y flwyddyn rydym wedi darparu hyfforddiant a gwasanaeth mentora i Grŵp Archaeoleg U3A Porthcawl, Grŵp Archaeoleg Llanilltud Fawr a Chyfeillion Parc Margam er mwyn iddynt allu gwneud ymchwil desg, arolygon a phrosiectau cloddio bach gyda'u haelodau.

#### ***Cynhyrchu taflenni y gellir eu llwytho i lawr er mwyn i'r cyhoedd allu cael mynediad at wybodaeth am agweddau amrywiol ar gadwraeth a'r amgylchedd hanesyddol.***

Oherwydd pwysau gweithgareddau allgymorth eraill, gohiriwyd y gwaith hwn tan y flwyddyn ganlynol.

#### ***Diweddarau gwybodaeth sydd ar wefan yr Ymddiriedolaeth***

Cafodd yr Adolygiad Blynnyddol a'r Adolygiad Hanner Blwyddyn eu cyfieithu a'u lanlwytho. Mae ychwanegiadau i'n horiel o ddelweddau 3D yn cynnwys deunydd a gofnodwyd drwy Arfordir a grwpiau cymunedol eraill, a delweddau a broseswyd drwy ein lleoliadau profiad gwaith. Mae'r gwaith o ddiweddarau gwybodaeth am weithgareddau'r Ymddiriedolaeth drwy gydol y flwyddyn wedi cael ei wneud drwy'r cyfryngau cymdeithasol, lle rydym wedi cynnal presenoldeb gweithredol drwy bostiadau cyson.

#### ***Gweithgaredd arall***

Daeth tri myfyriwr atom ar leoliad profiad gwaith yn ystod yr haf, dau ddisgybl ysgol ar leoliad o wythnos yr un, ac un myfyriwr prifysgol a oedd yn gorfod gwneud lleoliad pedair wythnos fel un o ofynion ei gwrs. Gan fod lleoliadau'r ddau ddisgybl ysgol yn digwydd yr un pryd, ac yr un pryd ag

un o wythnosau lleoliad y myfyriwr prifysgol, buont yn gwneud prosiect bach gyda'i gilydd, gan lunio casgliadau ymdrin â chrochenwaith Rhufeinig ac ôl-ganoloesol i ategu'r casgliad canoloesol a luniwyd yn y flwyddyn flaenorol. Aeth y myfyriwr prifysgol ymlaen i wneud gwaith ar hyn gyda'r cyhoedd yn y digwyddiad yr aeth yr Ymddiriedolaeth iddo ym Mhontypridd fel rhan o'r Wyl Archaeoleg.

## **GGAT 118 Mynediad at Ddata sy'n Deillio o Reoli Cynllunio Archaeolegol**

Bwriad y prosiect hwn yw ychwanegu gwybodaeth o adroddiadau llenyddiaeth lwyd, sy'n deillio o'r broses gynllunio, at y Cofnod Amgylchedd Hanesyddol er mwyn gwella mynediad at yr adnodd a hwyluso rôl cynllunio archaeolegol ac ymchwil ehangach i archaeoleg de-ddwyrain Cymru. Mae ffynonellau papur hefyd wedi cael eu digideiddio yn unol â'r safonau a gymeradwywyd er mwyn helpu i'w cadw.

Drwy ddefnyddio gwirfoddolwyr, mae'r Ymddiriedolaeth wedi galluogi aelodau o'r gymuned leol, grwpiau cymunedol, grwpiau hanes a myfyrwyr prifysgol i ddysgu mwy am y Cofnod Amgylchedd Hanesyddol ac archaeoleg gyffredinol de-ddwyrain Cymru. Mae wedi egluro sut mae archaeoleg yn chwarae rhan yn y broses gynllunio, ac mae wedi darparu sgiliau TG a sgiliau cartograffeg y gellir eu trosglwyddo.

Mae tîm y Cofnod Amgylchedd Hanesyddol a'r tîm Rheoli Cynllunio Archaeolegol wedi hyfforddi'r gwirfoddolwyr ac wedi rhoi iddynt y sgiliau a'r wybodaeth a fydd yn eu galluogi i ddiweddarau/golygu'r safleoedd presennol neu ychwanegu safleoedd a digwyddiadau archaeolegol newydd at y Cofnod Amgylchedd Hanesyddol. Byddant hefyd yn dysgu sut i chwilio am wybodaeth ac adalw gwybodaeth o'r Cofnod Amgylchedd Hanesyddol a sut i'w ddefnyddio fel cyfrwng ymchwilio. Bwriad y prosiect hwn yw codi ymwybyddiaeth o'r adnoddau archaeolegol sydd ar gael, er enghraifft y Cofnod Amgylchedd Hanesyddol, a rhannu gwybodaeth â'r gymuned ehangach. Yn ei dro, bydd ymwybyddiaeth o bwysigrwydd adnoddau archaeolegol Cymru, boed yn adnoddau sy'n dal yn eu lle neu'n adnoddau sydd wedi'u cadw drwy gofnod, yn cael ei hyrwyddo. Cafodd y dasg hon ei nodi fel tasg Blaenoriaeth Uchel yn Archwiliad 2010 y Cofnod Amgylchedd Hanesyddol ac mae'n dal yn dasg Blaenoriaeth Uchel yn yr Archwiliad diweddaraf (2015).

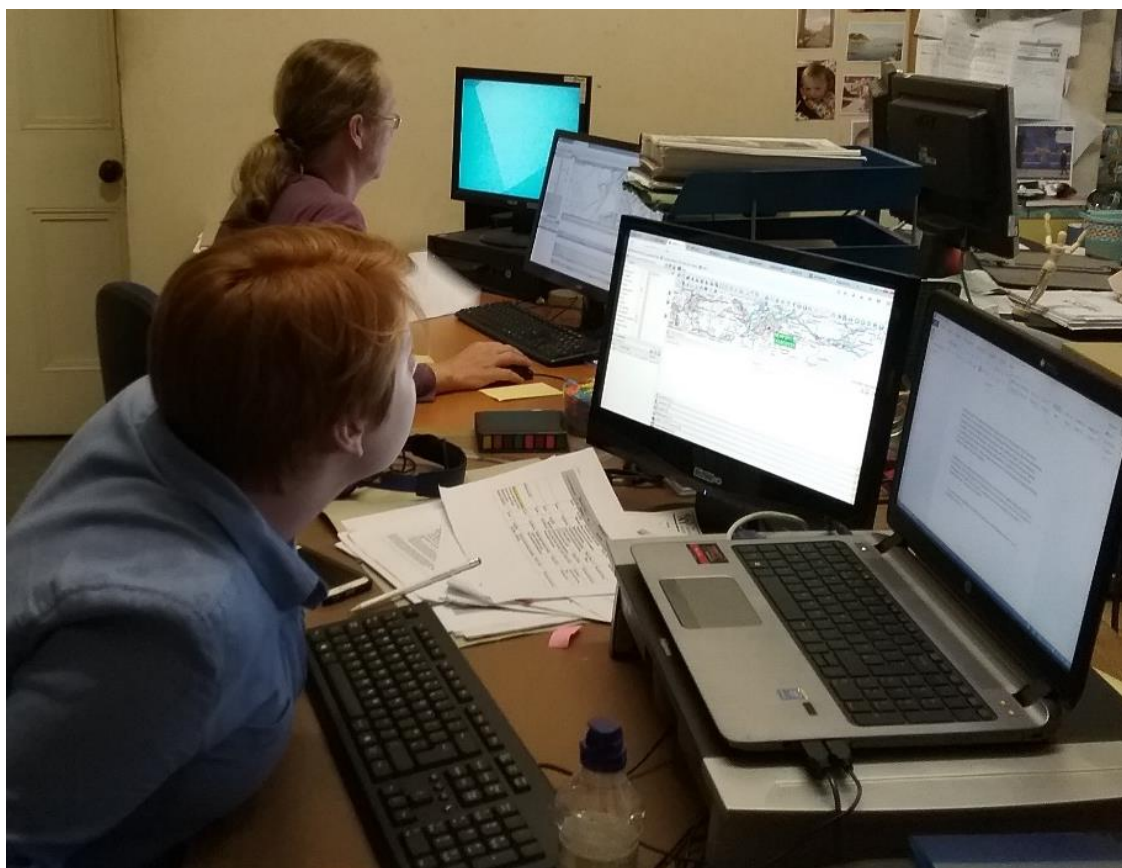
Pedwaredd flwyddyn y prosiect oedd 2015—16. Mae'n rhan o raglen hirdymor i ychwanegu gwybodaeth llenyddiaeth lwyd at y Cofnod Amgylchedd Hanesyddol o'r cyfnod rhwng 1978 a 2009.

Yn dilyn y tair blynedd gyntaf, defnyddiwyd nifer o ddulliau i hysbysebu'r prosiect mor eang ag a oedd yn bosibl a recriwtio gwirfoddolwyr. Lluniwyd taflen/poster dwyieithog, gan hysbysebu'r prosiect dan yr enw 'Mynediad at Archaeoleg'. Roedd y daflen/poster yn amlinellu'n fras beth oedd nod y prosiect, ac yn cynnwys dolenni cyswllt ar gyfer rhagor o wybodaeth, manylion ymgeisio a manylion cysylltu. Anfonwyd y daflen drwy e-bost at bawb oedd â'i enw yng Nghronfa Ddata Gwirfoddolwyr yr Ymddiriedolaeth. Cafodd ei dosbarthu hefyd drwy system e-bost myfyrwyr mewnol adran Hanes ac Archaeoleg Prifysgol Caerdydd, a chafodd ei hanfon at sefydliadau eraill yn y sector er mwyn ei dosbarthu'n ehangach, e.e. amgueddfeydd, prifysgolion, colegau, cynghorau, swyddfeydd cofnodion, sefydliadau gwirfoddolwyr, cynlluniau dychwelyd-i'r-gwaith, llyfrgelloedd, parciau cenedlaethol ac asiantaethau'r llywodraeth. Diweddarwyd y ficrowefan ddwyieithog a'r blog (<http://accesstoarchaeology.blogspot.co.uk>). Yn ogystal â throsolwg o'r prosiect, roedd y safle'n cynnwys Pecyn Gwneud Cais i Wirfoddolwyr, rhagor o wybodaeth am yr Ymddiriedolaeth a'r Cofnod Amgylchedd Hanesyddol, a manylion ar gyfer cysylltu. Cafodd y cyfeiriad ar gyfer y safle hwn ei gynnwys ar y daflen/poster. Hysbysebwyd y prosiect ar dudalennau newyddion gwefan yr Ymddiriedolaeth, ac mewn blogiau eraill cysylltiedig. Darparwyd dolenni cyswllt yn arwain i ficrosafle'r prosiect er mwyn i rywun oedd â diddordeb allu mynd yn syth i safle'r prosiect i gael rhagor o wybodaeth. Recriwtiwyd 15 o wirfoddolwyr, ac mae 11 ohonynt wedi treulio o leiaf dair wythnos yn gweithio ar y prosiect. Yn ychwanegol at hyn, bu un myfyriwr ar leoliad yn gweithio ar y prosiect.

Roedd y strategaethau recriwtio hefyd yn cynnwys y cyfryngau cymdeithasol a sefydliadau gwirfoddolwyr y tu allan i'r diwydiant treftadaeth. Roedd y cyfryngau cymdeithasol yn ffordd ddefnyddiol o recriwtio gwirfoddolwyr, gan fod pobl yn rhannu hysbysebion y prosiect ar dudalen Facebook GGAT neu'n cysylltu â'r staff drwy Facebook i ofyn am ragor o wybodaeth. Cafodd yr hysbyseb tua 350 o 'edrychiadau' yn dilyn y postiad cychwynnol. Cafodd ei hyrwyddo mewn cydweithrediad â chynlluniau gwirfoddol allanol hefyd – roedd pedwar o'n lleoliadau gwaith gwirfoddol ar gyfer y prosiect mewn cysylltiad â TBG Learning.

Roedd yr hyfforddiant i wirfoddolwyr drwy gydol y prosiect yn cynnwys cyfuniad o hyfforddiant grwpiau strwythuredig a hyfforddiant un-i-un, ac roedd cymorth a chefnogaeth fwy anffurfiol ar gael i unigolion yn ôl y galw. Roedd yr hyfforddiant yn ymwneud yn bennaf â'r canlynol:

- ❑ Rôl a chylch gorchwyl y Cofnod Amgylchedd Hanesyddol;
- ❑ Cofnodi safleoedd, digwyddiadau ac arteffactau archaeolegol;
- ❑ Creu cofnodion archaeolegol newydd;
- ❑ Darllen ffynonellau cartograffig;
- ❑ Defnyddio meddalwedd y Cofnod Amgylchedd Hanesyddol a rhaglenni cyfrifiadurol eraill;
- ❑ Defnyddio'r Cofnod Amgylchedd Hanesyddol fel cyfrwng ymchwilio;
- ❑ Defnyddio Systemau Gwybodaeth Ddaearyddol;
- ❑ Cyd-destun archaeoleg ym mhrosesau Cynllunio Cymru;
- ❑ Arferion gorau ar gyfer digideiddio a chadw ffynonellau papur a ffynonellau digidol.



**PI 3 Gwirfoddolwyr yn swyddfeydd yr Ymddiriedolaeth yn gweithio ar y Prosiect Mynediad at Archaeoleg**

Roedd y rhaglen waith yn cynnwys asesu 429 o adroddiadau a oedd yn cael eu cadw yn archif adroddiadau'r Cofnod Amgylchedd Hanesyddol yn dyddio o 2002 i 2003 (gan gynnwys y blynyddoedd hynny). Fel rhan o'r asesiad roedd angen penderfynu a oedd yr adroddiadau'n cynnwys deunydd a fyddai'n cael ei gofnodi fel cofnod o Ddigwyddiad yn y Cofnod Amgylchedd Hanesyddol, a yw'r wybodaeth eisoes wedi ei chofnodi fel digwyddiad yn y Cofnod Amgylchedd



Hanesyddol, a hefyd a yw'r wybodaeth sydd wedi'i chofnodi yn yr adroddiadau wedi cael ei chofnodi fel cofnod (safle) Craidd yn y Cofnod Amgylchedd Hanesyddol.

Yna cofnodwyd yr holl wybodaeth berthnasol nad oedd wedi'i chofnodi'n barod yn y Cofnod Amgylchedd Hanesyddol. Archwiliwyd y cofnodion a oedd wedi eu gwneud cynt i sicrhau eu bod yn gywir ac yn gyflawn a gwnaethpwyd y cysylltiadau angenrheidiol rhwng cofnodion Craidd, Digwyddiadau, Arteffactau a Llyfryddiaeth.

Roedd canlyniadau'r asesiadau o'r 429 o adroddiadau fel a ganlyn:

- Adroddiadau a oedd yn gyfeiriadau llyfryddol yn unig at ddigwyddiad 4;
- Adroddiadau dyblyg 17;
- Adroddiadau lle roedd yr holl wybodaeth wedi ei hychwanegu at y Cofnod Amgylchedd Hanesyddol yn barod 0;
- Adroddiadau a oedd wedi cael eu disodli neu eu diwygio gan fersiwn diweddarach 4;
- Adroddiadau sydd y tu allan i ardal Cofnod Amgylchedd Hanesyddol GGAT 25;
- Adroddiadau nad ydynt yn cael eu hystyried yn gofnod o Ddigwyddiad yn y Cofnod Amgylchedd Hanesyddol 4;
- Adroddiadau a oedd ar goll 21;
- Adroddiadau lle mae angen ychwanegu gwybodaeth at y Cofnod Amgylchedd Hanesyddol 332.

O'r 332 o adroddiadau lle mae angen ychwanegu gwybodaeth at y Cofnod Amgylchedd Hanesyddol, mae'r ffigurau canlynol yn berthnasol:

- Nifer y cofnodion Digwyddiad newydd a grëwyd 336;
- Nifer y cofnodion Craidd newydd a grëwyd 259;
- Nifer y cofnodion Arteffact newydd 399;
- Nifer y cofnodion Digwyddiad/Craidd presennol a olygwyd 6,000;
- Nifer yr ardaloedd Digwyddiad a ychwanegwyd at MapInfo 279;
- Nifer y dogfennau PDF a grëwyd/cysylltwyd ar-lein 103.

Gwnaethpwyd profion sicrhau ansawdd cychwynnol fel yr oedd pob cofnod yn cael ei gwblhau; yna gwnaethpwyd profion sicrhau ansawdd mwy trylwyr ar ddiwedd pob mis.

Gwnaethpwyd fersiynau PDF o'r adroddiadau yn yr achosion hynny lle roedd hawlfraint yr adroddiad yn eiddo i'r Ymddiriedolaeth, ac ar gyfer y sefydliadau canlynol sydd wedi rhoi caniatâd i ni: Uned Archaeoleg Maes Prifysgol Birmingham, Channel Archaeology, Cotswold Archaeology a Wessex Archaeology. Yn achos y ddau sefydliad olaf rydym hefyd wedi gallu gwneud dolenni cyswllt yn arwain at adroddiadau yn yr archifau adroddiadau digidol ar-lein perthynol os oeddent ar gael. Cysylltwyd â sefydliadau eraill i ofyn am ganiatâd i ddigideiddio copiâu papur o adroddiadau neu, os oeddent ar gael, i ofyn am gopiâu o'r adroddiadau hyn mewn ffurf ddigidol i'r Cofnod Amgylchedd Hanesyddol. Derbyniwyd sawl caniatâd. Mae angen caniatâd gan ragor o sefydliadau cyn ymgorffori fersiynau wedi'u digideiddio o adroddiadau sefydliadau eraill yn y prosiect yn y dyfodol.

Bydd modd cael mynediad at y 93 o adroddiadau wedi'u digideiddio, yn ogystal â'r 10 adroddiad cysylltiedig, drwy wefan Archwilio, yn ogystal â system Cofnod Amgylchedd Hanesyddol yr Ymddiriedolaethau.

Roedd y prosiect yn llwyddiannus iawn o ran codi ymwybyddiaeth o'r Cofnod Amgylchedd Hanesyddol a gwaith archaeolegol yn ne-ddwyrain Cymru. Roedd yn cynnig budd sylweddol i'r rhai hynny a gymerodd ran drwy roi sylw i fylchau mewn cymwyseddau cyflogadwyedd, helpu i ddatblygu set ehangach o sgiliau craidd a sgiliau technegol y gellir eu trosglwyddo, a gwahaniaethu rhwng ymgeiswyr am swyddi mewn gyrfa lle mae mwy a mwy o ddarpar gyflogwyr yn gofyn am brofiad yn ogystal â chymwysterau academiaidd.

## GGAT 135 Rheoli a Gwella'r Cofnod Amgylchedd Hanesyddol

Adroddir am y prosiect hwn dan bum prif bennawd y rhestr dasgau y cytunwyd arni.

### A. Gwasanaethau Defnyddwyr a Mynediad

Yn ystod 2015—16 gwnaethpwyd dadansoddiad deublyg o grwpiau o ddefnyddwyr y Cofnod Amgylchedd Hanesyddol, ar ffurf *Adroddiad Arolwg Defnyddwyr y Cofnod Amgylchedd Hanesyddol* a *Dadansoddiad o Ymddygiad Defnyddwyr* a oedd yn edrych ar ddefnydd o'r wefan Archwilio. Cyflwynwyd y canlyniadau llawn i Cadw mewn dau adroddiad ar wahân. Yn fyr, fodd bynnag, roedd y defnyddwyr yn rhoi'r gwasanaeth yn y categori rhagorol i dda ar y cyfan. Rhoddwyd sgôr uchel i ffactorau gwasanaeth i gwsmeriaid, a dylai'r Ymddiriedolaeth fod yn falch a gwneud ei gorau i gynnal hyn.

Rydym wedi dal i gymryd rhan mewn gweithgareddau cyfnewid data drwy ddarparu data i'r Safonau Data Amgylchedd Hanesyddol ar gyfer partneriaid Cymru a chyflenwi gwybodaeth i'r 12 Awdurdod Unedol yn yr ardal a Pharc Cenedlaethol Bannau Brycheiniog. Yn ychwanegol at hyn, darparwyd mynediad uniongyrchol at ddata'r Cofnod Amgylchedd Hanesyddol i Gymdeithas Ddaearegol Prydain yn ystod y cyfnod i'w helpu â'i rhaglen mapio is-wyneb ar gyfer ardal Casnewydd, a chynhaliwyd trafodaethau yn ymwneud â chyfnewid data/cysylltu data gyda'r Ymddiriedolaeth Camlesi ac Afonydd, yr Eglwys yng Nghymru a Chymdeithas Hanes ac Archaeoleg Llanilltud Fawr. Cafodd y dogfennau polisi canlynol eu creu a'u diweddarau: *Gofynion a Chanllawiau ar gyfer Adneuo Data yng Nghofnod Amgylchedd Hanesyddol GGAT* (dogfen newydd), *Cytundeb Adneuo Data y Cofnod Amgylchedd Hanesyddol*, *Llawlyfr Defnyddwyr y Cofnod Amgylchedd Hanesyddol*.

O ran gwaith allgymorth a hyrwyddo, cafodd *Archwilio* a'r Cofnod Amgylchedd Hanesyddol eu cynrychioli mewn digwyddiadau yn ystod gwanwyn a haf 2015, gan gynnwys yr Ŵyl Digwyddiadau Archaeolegol yng Nghastell Coch, a Gwaith Haearn Cyfarthfa (Cymunedau yn Gyntaf), gweithdai i Gymdeithas Archaeoleg Caerdydd a Chymdeithas Archaeoleg Llanilltud Fawr ac arddangosiadau yn Ffair Hanes Cymuned Blaen-y-maes (Cymunedau yn Gyntaf) a Gŵyl AberDewi yn Abertawe ar y cyd â gwaith allgymorth arall yn cael ei ariannu gan Cadw. Mae ystadegau ar gyfer ymholiadau i'r Cofnod Amgylchedd Hanesyddol i'w gweld yn adroddiad GGAT 1.

### B. Cwmpas a Chynnwys yr Wybodaeth

Roedd y gwaith polisi eleni yn ymwneud yn bennaf â chwblhau Archwiliad 2015 o'r Cofnod Amgylchedd Hanesyddol yn unol â'r meincnodau diwygiedig. Cyflwynwyd y gwaith i Cadw ar ôl iddo gael ei gwblhau.

Math o gofnod	Nifer y diweddariadau
Lleoliad	216
Arteffact	16
Cyflwr	136
Craidd	899
Math o Safle/ Cyfnod	109
Digwyddiad	212
Cofnod rheoli	1
Ffotograff	30
Ffynhonnell lyfryddol	91
Statws	1

Math o gofnod	Nifer y diweddariadau
Bygythiad	13
Croesgyfeiriad	54
<b>CYFANSWM</b>	<b>1,778</b>

**Tabl 4 Cofnodion a Olygwyd yn y Cofnod Amgylchedd Hanesyddol (Rhaglen Gwaith Craidd)**

Cafodd gwaith cyffredinol i wella a chynnal y Cofnod Amgylchedd Hanesyddol ffisegol a digidol ei wneud drwy'r flwyddyn gan staff a gwirfoddolwyr. O ran yr archif ddogfennol ffisegol, mae gwirfoddolwyr wedi bod yn catalogio archif archaeolegol Bernard Morris yn ogystal â'r archif bapurau newydd. O ran yr archif ddigidol, mae gwirfoddolwr wedi parhau â'r gwaith o gatalogio ffotograffau wedi eu sganio a'u lanlwytho i gronfa ddata'r Cofnod Amgylchedd Hanesyddol. Mae'r tabl isod yn nodi nifer y cofnodion a olygwyd, y cofnodion newydd a'r ffotograffau a gatalogwyd yn 2015—16. Nid yw'n cynnwys y rhai y gellir eu hadnabod fel rhai gafodd eu gwneud dan gyllid arall (yn fwyaf arbennig, prosiect GGAT 118 Mynediad at Archaeoleg a phrosiect GGAT 136 Gwella'r Cofnod Amgylchedd Hanesyddol). Golygwyd dros 7,000 o gofnodion yn ystod y cyfnod, a gellir priodoli tua 1,700 ohonynt i'r prosiect hwn.

Crëwyd dros 10,000 o gofnodion newydd yn ystod y cyfnod, a gellir priodoli dros 1,000 i'r prosiect hwn fel a ganlyn:

Math o gofnod	Nifer y cofnodion newydd
Lleoliad	205
Arteffact	15
Cyflwr	166
Craidd	94
Math o Safle/ Cyfnod	133
Digwyddiad	26
Cofnod rheoli	1
Ffotograff	4
Ffynhonnell lyfryddol	59
Statws	6
Bygythiad	11
Croesgyfeiriad	179
Tabl	899

**Tabl 5 Cofnodion Newydd yn y Cofnod Amgylchedd Hanesyddol (Rhaglen Gwaith Craidd)**

Methwyd â chofnodi'r wybodaeth a ddaeth i mewn ar gyfer y cyfnod oherwydd yr holl waith a oedd yn gysylltiedig â'r Archwiliad o'r Cofnod Amgylchedd Hanesyddol a'r prosiect Mynediad at Archaeoleg. Canfu'r Ymddiriedolaeth adnoddau y gellid eu dyrannu er mwyn cynyddu nifer y staff, ac ym mis Gorffennaf penodwyd aelod arall o'r staff.

Y tasgau penodol a gyflawnwyd mewn cysylltiad â'r gwaith a oedd wedi crynhoi â'r Cofnod Amgylchedd Hanesyddol oedd:

*llunio disgrifiadau ar gyfer cofnodion digidol y Cofnod Amgylchedd Hanesyddol os nad oedd rhai'n bodoli'n barod.* Roedd angen llunio disgrifiadau ar gyfer 1,074 o safleoedd yn Sir Fynwy yn y cofnod digidol. Lluniwyd 185 eleni.

*glanhau set ddata'r Polygon Digwyddiadau.* Roedd 862 o Ddigwyddiadau wedi eu nodi fel rhai heb nodwedd gysylltiedig yn y set ddata Polygonau. Roedd gan 393 o'r Digwyddiadau hyn nodwedd pwynt, llinell neu bolygon gysylltiedig wedi ei llunio mewn set ddata ar wahân gan wirfoddolwyr. Cafodd y nodweddion hyn eu lanlwytho i'r brif set ddata. Roedd angen ail-wneud y nodwedd ar gyfer cyfanswm o 117 gan ei bod yn anghywir. Roedd 369 o Ddigwyddiadau eraill heb unrhyw nodwedd gysylltiedig a chawsant eu hychwanegu at y set ddata. Roedd dau ddeg a saith o'r Digwyddiadau yn ardaloedd tirwedd mawr nad oes angen iddynt gael PRN Digwyddiad.

### *C. Rheoli Gwybodaeth*

Roedd gwaith ar derminoleg yn rhan sylweddol o'r rhaglen waith yn ystod y cyfnod. Cynhyrchwyd y ddogfen *Review of Wales Thesauri, Notes for Discussion* gan GGAT ar gyfer trafodaeth yng Ngweithgor y Safonau Data Amgylchedd Hanesyddol ym mis Mehefin. Cafodd rhestr o godau eu creu ar gyfer lleoliad Ffynhonnell, Digwyddiad fesul Sefydliad a Sefydliad Ffynhonnell a chawsant eu cynnwys yn system y Cofnod Amgylchedd Hanesyddol. Arweiniodd GGAT y gwaith o adolygu'r rhestrau canlynol o eiriau fel rhan o raglen waith Gweithgor y Safonau Data Amgylchedd Hanesyddol: Cyflwr Goroesi, Statws Cyflwr, Tuedd Cyflwr, Math o Fygythiad, Pwysigrwydd y Bygythiad, Perygl o Risg a Lefel y Risg. Yn ogystal, fel rhan o raglen waith y grŵp, buom yn cyfrannu tuag at waith ar y thesawrws Cyfnod ac anfonasom restr o dermau Digwyddiadau nad oeddent yn cael eu ffafrio at CBHB. Buom mewn pedwar cyfarfod o Weithgor y Safonau Data Amgylchedd Hanesyddol ac un gweithdy.

Roedd y tasgau penodol eraill a oedd yn ymwneud â rheoli gwybodaeth yn cynnwys *glanhau rhifau PRN dyblyg, datrys problemau yn ymwneud â defnyddio thesawrwsau, gwella dulliau cofnodi manylion ymholiadau'r Cofnod Amgylchedd Hanesyddol a gwneud ymholiad israddio ar gyfer rhifau NGR manau darganfod.* Cafodd GGAT gyfle i gyfrannu tuag at dasgau ychwanegol a oedd yn cael eu gwneud gan Gofnodion Amgylchedd Hanesyddol eraill, gan gynnwys newid y ffordd y cofnodir Hawlfraint y Ffynhonnell, ychwanegu rhagor o feysydd at y tabl Ffynhonnell a chreu rhestrau o eiriau ar gyfer Lleoliad y Ffynhonnell a'r Math o Ffynhonnell. Oherwydd y newidiadau hyn, ni chafodd y dasg benodol o *Lanhau Maes Hawlfraint Llyfryddiaeth* ei chwblhau gan ei bod yn golygu mwy o waith na'r disgwyl. Gohiriwyd y dasg hon tan raglen waith y flwyddyn nesaf.

Diweddarwyd metadata yn ymwneud â phrif setiau data'r Cofnod Amgylchedd Hanesyddol yn rheolaidd.

### *Ch. Rheolaeth Strategol*

Mewn cysylltiad â Bil Amgylchedd Hanesyddol (Cymru), cyfrannodd staff y Cofnod Amgylchedd Hanesyddol tuag at ymateb cyntaf GGAT. Yna gwnaethpwyd rhagor o gyfraniadau mewn cysylltiad â gwaith Pwyllgor Cymunedau, Cydraddoldeb a Llywodraeth Leol Cynulliad Cymru a fu'n craffu ar y bil, a gwelliannau arfaethedig yr ail a'r trydydd cam.

Cynhaliwyd cyfarfod rhanddeiliaid i drafod blaenraglen waith y Cofnod Amgylchedd Hanesyddol gyda dau Awdurdod Unedol a ymatebodd i'r gwahoddiad.

Bu staff y Cofnod Amgylchedd Hanesyddol hefyd yn y cyfarfodydd a'r fforymau canlynol a oedd yn ymwneud â materion y Cofnod: Cyfarfod Cyffredinol Blynyddol Grŵp Datblygu HEROS ym mis Mai 2015, Fforwm Haf y Cofnodion Amgylchedd Hanesyddol yng Nghaerefrog yng Ngorffennaf 2015, Cyfarfod Grŵp Datblygu HEROS ym mis Tachwedd 2015, Fforwm Gaeaf y Cofnodion Amgylchedd Hanesyddol yn Birmingham ym mis Rhagfyr 2015, cyfarfod Grŵp Cydgysylltu'r Cofnodion ym mis

Mawrth 2016 a chyfarfodydd amrywiol drwy gydol y flwyddyn yn ymwneud â'r Agenda Ymchwil i Gymru.

Gan fod system TG yr Ymddiriedolaeth wedi cael ei huwchraddio mae'r trefniadau ar gyfer gwneud copïau wrth gefn o ddata'r Cofnod Amgylchedd Hanesyddol sydd ar weinyddion GGAT wedi gwella. O ganlyniad, nid yw'r Cofnod Amgylchedd Hanesyddol yn gwneud ei gopïau wrth gefn ei hun yn wythnosol ac yn fisol erbyn hyn.

#### *D. Adroddiadau*

Cyflwynwyd adroddiadau drwy gydol y flwyddyn ar ffurf Adroddiadau Chwarterol i Cadw a CBHC. Cwblhawyd fersiwn terfynol Archwiliad 2015 o'r Cofnod Amgylchedd Hanesyddol ym Medi 2015 yn dilyn sylwadau gan CBHC a chafodd ei gyflwyno i Cadw.

Cynhyrchwyd dau adroddiad arall hefyd a oedd yn ymwneud â defnyddwyr *Adroddiad Arolwg Defnyddwyr y Cofnod Amgylchedd Hanesyddol* a *Dadansoddiad o Ymddygiad Defnyddwyr Archwilio*. Cyflwynwyd Blaengynllun Cofnod Amgylchedd Hanesyddol GGAT ar gyfer 2016—17 i Cadw ynghyd ag adroddiad llawn ar gyfer cyllid y prosiect hwn.

#### *Tasg ychwanegol*

Cafodd y dasg o recriwtio a hyfforddi swyddog newydd i'r Cofnod Amgylchedd Hanesyddol ei chwblhau'n llwyddiannus.

### **GGAT 136 Gwella'r Cofnod Amgylchedd Hanesyddol – Safleoedd Milwrol**

Cynlluniwyd y prosiect hwn er mwyn ychwanegu gwybodaeth at y Cofnod Amgylchedd Hanesyddol a oedd yn deillio o dri phrosiect blaenorol a gafodd gymorth grant gan Cadw. Roedd y prosiectau hynny'n archwilio olion sydd wedi goroesi o'r Rhyfel Byd Cyntaf a'r Ail Ryfel Byd. Mae safleoedd o'r fath yn wynebu nifer o fygythiadau ar hyn o bryd. Roedd angen cynnwys y safleoedd hyn yn y Cofnod Amgylchedd Hanesyddol er mwyn cefnogi'r gwaith o wneud penderfyniadau sy'n seiliedig ar ffeithiau, a sicrhau bod yr amgylchedd hanesyddol yn cael ei reoli'n effeithiol o fewn y fframwaith deddfwriaethol a rheoleiddiol a'r tu allan iddo.

Nododd y tri phrosiect, GGAT 112 Meysydd Awyr yr Ail Ryfel Byd a'r Ardaloedd o'u Cwmpas, GGAT 126 Safleoedd Damweiniau Awyrennau Milwrol a GGAT 130 Prosiect Cwmpasu'r Rhyfel Byd Cyntaf, y prif safleoedd ac adeiladwaith a oedd wedi goroesi. Roedd y rhan fwyaf ohonynt heb eu cofnodi.

Roedd y data a gasglwyd ar gyfer y tri phrosiect uchod yn llawer mwy na'r disgwyl. O ganlyniad, nid oedd y ddarpariaeth ar gyfer gwella'r Cofnod Amgylchedd Hanesyddol a oedd wedi'i chynnwys yn y prosiectau yn ddigonol er mwyn ymgorffori'r data'n llawn yn y cofnod. Nod y prosiect hwn oedd mynd i'r afael â hyn, a gwnaethpwyd y gwaith angenrheidiol er mwyn sicrhau bod yr holl gofnodion a oedd yn ymwneud â'r prosiectau uchod yn gyflawn. Roedd hyn yn cynnwys:

- creu/gwella cofnodion Craidd y Cofnod Amgylchedd Hanesyddol;
- creu/gwella cofnodion Digwyddiadau'r Cofnod Amgylchedd Hanesyddol;
- catalogio a chynnwys ffotograffau yn y Cofnod Amgylchedd Hanesyddol;
- cynnwys data polygon safleoedd;
- archifo adroddiadau yn y Cofnod Amgylchedd Hanesyddol, gan gynnwys creu ffeiliau PDF i'w rhoi ar wefan *Archwilio*.

Diweddarwyd gwybodaeth a oedd yn ymwneud â 297 o safleoedd a oedd wedi eu lleoli mewn Meysydd Awyr. Roedd cofnodion sylfaenol ar gyfer safleoedd meysydd awyr yn arfer cael eu creu yn y Cofnod Amgylchedd Hanesyddol gan wirfoddolwyr, ond nid oedd yr wybodaeth y gofynnid amdani, megis gwybodaeth am gyflwr, ffynonellau llyfryddol, ffotograffau a chroesgyfeiriadau yn cael eu cwblhau ar y pryd. Sicrhawyd ansawdd yr wybodaeth ar gyfer pob cofnod gan staff y Cofnod

Amgylchedd Hanesyddol. Cafodd dau gofnod Digwyddiad ychwanegol ar gyfer arolwg maes Blwyddyn 1 Meysydd Awyr (ac eithrio Llu Awyr Brenhinol Llandŵ, yr oedd digwyddiad wedi'i greu ar ei gyfer yn barod) ac arolwg maes Blwyddyn 2 Meysydd Awyr eu creu a'u cysylltu â'r cofnodion safle Craidd perthnasol. Cafodd 377 o ffotograffau yn ymwneud â safleoedd meysydd awyr eu catalogio, a chafodd copïau eu lanlwytho i'r Cofnod Amgylchedd Hanesyddol a'u rhoi ar wefan *Archwilio*. Cafodd 83 o bolygonau eu lanlwytho i set ddata'r Cofnod Amgylchedd Hanesyddol.

Cafodd 160 o safleoedd damweiniau awyrennau'r Ail Ryfel Byd, allan o'r 188 a oedd yng nghronfa ddata'r prosiect, eu hychwanegu at y Cofnod Amgylchedd Hanesyddol. Canfuwyd bod 24 o'r safleoedd a oedd yn y gronfa ddata y tu allan i ardal yr Ymddiriedolaeth ac roedd 4 arall yn safleoedd a oedd wedi'u cynnwys yn barod. Cafodd digwyddiad ar gyfer yr Asesiad Desg ei greu a'i gysylltu â'r cofnodion safle Craidd. Nid oedd ffotograffau na pholygonau yn gysylltiedig â'r prosiect hwn, ac mae un adroddiad ar gael drwy *Archwilio*.

Nododd prosiect cwmpasu'r Rhyfel Byd Cyntaf (Blynnyddoedd 1 a 2) gyfanswm o 335 o safleoedd; roedd 20 o'r rhain wedi cael eu cynnwys yn y Cofnod Amgylchedd Hanesyddol yn barod fel rhan o'r prosiect gwreiddiol ac roedd 103 o safleoedd eraill wedi cael eu cofnodi'n rhannol gan wirfoddolwyr yn 2014. Fodd bynnag, nid oedd y cofnodion hyn yn gyflawn, ac roedd angen i staff y Cofnod Amgylchedd Hanesyddol eu dilysu. Cafodd y 103 o gofnodion eu diweddarau â'r holl wybodaeth angenrheidiol ac ychwanegwyd 232 o gofnodion newydd yn eu cyfanrwydd. Cafodd dau adroddiad eu lanlwytho a'u darparu ar *Archwilio*. Cafodd tri chofnod Digwyddiad eu creu a'u cysylltu â'r cofnodion safle Craidd perthnasol. Cafodd 29 o ffotograffau yn ymwneud â safleoedd diwydiannol y Rhyfel Byd Cyntaf eu catalogio a chafodd copïau dosbarthu eu lanlwytho i'r Cofnod Amgylchedd Hanesyddol a'u darparu drwy wefan *Archwilio*. Cafodd 43 o bolygonau eu lanlwytho i set ddata'r Cofnod Amgylchedd Hanesyddol.

## **GGAT 137 De-ddwyrain Cymru a'r Rhyfel Byd Cyntaf**

Cyflawnwyd y prosiect hwn fel rhan o ymchwiliad thematig i waddol ffisegol y Rhyfel Byd Cyntaf yn ne-ddwyrain Cymru. Canfuwyd bod barics, neuaddau ymarfer, gorsafoedd recriwtio a chyfleusterau hyfforddi wedi cael eu sefydlu a'u bod wedi dod yn rhan o gyfraniad y rhanbarth i'r rhyfel. Yn ogystal, roedd nifer o safleoedd allweddol ar gyfer amddiffyn Môr Hafren a'i borthladdoedd strategol yn bodoli ers canol Oes Fictoria ac wedi cael eu moderneiddio erbyn dechrau'r Rhyfel Byd Cyntaf. Mae'r prosiect wedi casglu a choladu gwybodaeth am y safleoedd hyn ac wedi ffurfio casgliadau ynglŷn â'u gwaddol ffisegol, ynghyd ag argymhellion penodol a chyffredinol yn seiliedig ar y canlyniadau.

Roedd y prosiect yn canolbwyntio ar ddau leoliad penodol, sef trefi Trefynwy a Phorthcawl. Mae gan Drefynwy gysylltiad hanesyddol â (Milisia) Peirianwyr Brenhinol Sir Fynwy, ac mae Pencadlys y Gatrawd a'r gwersyll hyfforddi yno ers y 1870au. Mae'r cysylltiad hwn wedi gadael gwaddol archaeolegol sydd i'w weld o hyd yn y dirwedd, ac er mai palimpsest o nodweddion sydd yma, mae olion sydd â chysylltiad â'r Rhyfel Byd Cyntaf, yn fwyaf arbennig ger Fferm St Dials ac, o bosibl, o fewn ardal hyfforddi Pwllholm. Roedd gan Borthcawl gysylltiad â'r Fyddin Diriogaethol cyn y Rhyfel Byd Cyntaf, a chafodd ei dewis fel lleoliad i ffurfio unedau'r Corfflu Cymreig gwreiddiol. Roedd yno faes saethu a digon o le i hyfforddi, ond ychydig iawn o sylw sydd wedi cael ei roi i bwysigrwydd cyfraniad Porthcawl i ymdrech De Cymru tuag at y Rhyfel ac unrhyw waddol ffisegol posibl tan yn ddiweddar.

Canfu'r prosiect mai ychydig o olion archaeolegol milwrol gweladwy y gellir eu priodoli'n uniongyrchol i'r Rhyfel Byd Cyntaf sydd wedi goroesi ym Morgannwg a Gwent. Roedd llawer o'r safleoedd sydd yn y dosbarthiadau henebion a ystyriwyd eisoes yn cael eu defnyddio cyn i'r rhyfel ddechrau. O ganlyniad, parhawyd i ddefnyddio barics y fyddin ym Maendy, Caerdydd a Rhaglan, Casnewydd. Roedd y neuaddau ymarfer naill ai'n adeiladau a etifeddwyd o gyfnod y milisia, neu'n adeiladau a godwyd yn bwrsasol ar gyfer unedau newydd y Fyddin Diriogaethol. Ni ddaethpwyd o hyd i unrhyw gyfeiriadau sy'n awgrymu bod y neuaddau ymarfer wedi cael eu codi yn ystod y rhyfel

ei hun. Er bod y galw am eiddo tiriog milwrol wedi cynyddu'n aruthrol, ni allwn ond tybio mai drwy adeiladu gwersylloedd dros dro yn eu hanfod (Buttrils, Cas-gwent, Parc Vivian, Porthcawl) yr atebwyd y broblem, ac nid trwy ehangu eiddo'r Fyddin Diriogaethol. Canfu'r astudiaeth fod y rhan fwyaf o'r amddiffynfeydd arfordirol 'Napoleonaidd' wedi cael eu moderneiddio a'u hailddefnyddio. Gwelodd hefyd fod dwy fagnelfa arall wedi eu hadeiladu, yn Nell's Point, y Barri a Thrwyn Penarth, Caerdydd. Mae digon o dystiolaeth ddogfennol ar gyfer aildefnyddio adeiladau dros dro at ddibenion recriwtio a biledu.



*PI 4 Comin y Clun: Awyrlun (© CBHC) anodedig (©GGAT/Cadw) yn dangos ffosydd ynghyd â lleoliad posibl ffos ymochel*

Dim ond un safle, y ffos ymarfer yn Fferm St Dials, Trefynwy, sy'n safle y gellir ei ddyddio'n benodol i'r Rhyfel Byd Cyntaf. Nid oedd modd gwneud yr holl waith arolygu a oedd wedi'i gynllunio ar gyfer y safle hwn, ond cofnodwyd ffos grenellog a oedd newydd gael ei darganfod ar y maes tanio yn Nhwyni'r Drenewydd yn Notais, ger Porthcawl. Mae'n bosibl bod set o ffosydd ymarfer wedi goroesi mewn cyflwr tameidiog ar Gomin y Clun ym Mro Gŵyr.

Roedd y gwaith hwn hefyd yn cynnwys mewnbwn gan grwpiau lleol a gwirfoddolwyr, ac mae wedi helpu i ddatblygu ymgysylltiad â'r gymuned. Mae'r prosiect wedi canfod bod y rhan fwyaf o'r safleoedd a archwiliwyd fel rhan o'r astudiaeth yn bodoli cyn ac ar ôl y Rhyfel Byd Cyntaf, a bod rhai'n dal i gael eu defnyddio gan y fyddin hyd heddiw, casgliad sy'n awgrymu y byddai dull yn seiliedig ar fywgraffiad safle yn fwy priodol wrth ymchwilio i leoliadau safleoedd milwrol. Mae nifer o safleoedd newydd wedi cael eu canfod fel rhan o'r astudiaeth, er enghraifft ardal hyfforddi aml-gyfnod Gwersyll Pwllholm, yn Nhrefynwy.

## **GGAT 138 Hwsmonaeth Ganoloesol ac Ôl-ganoloesol Cynnar De-ddwyrain Cymru (c.1100-1750) ym Morgannwg-Gwent**

Yn dilyn prosiect cwmpasu a gynhaliwyd yn 2010, a oedd yn adolygu'r angen i asesu dosbarthiadau amrywiol o safleoedd yn dyddio o'r cyfnodau canoloesol ac ôl-ganoloesol, cynhaliwyd prosiect a oedd yn edrych ar safleoedd hwsmonaeth ym Morgannwg a Gwent.

Amcanion cyffredinol y prosiect oedd:

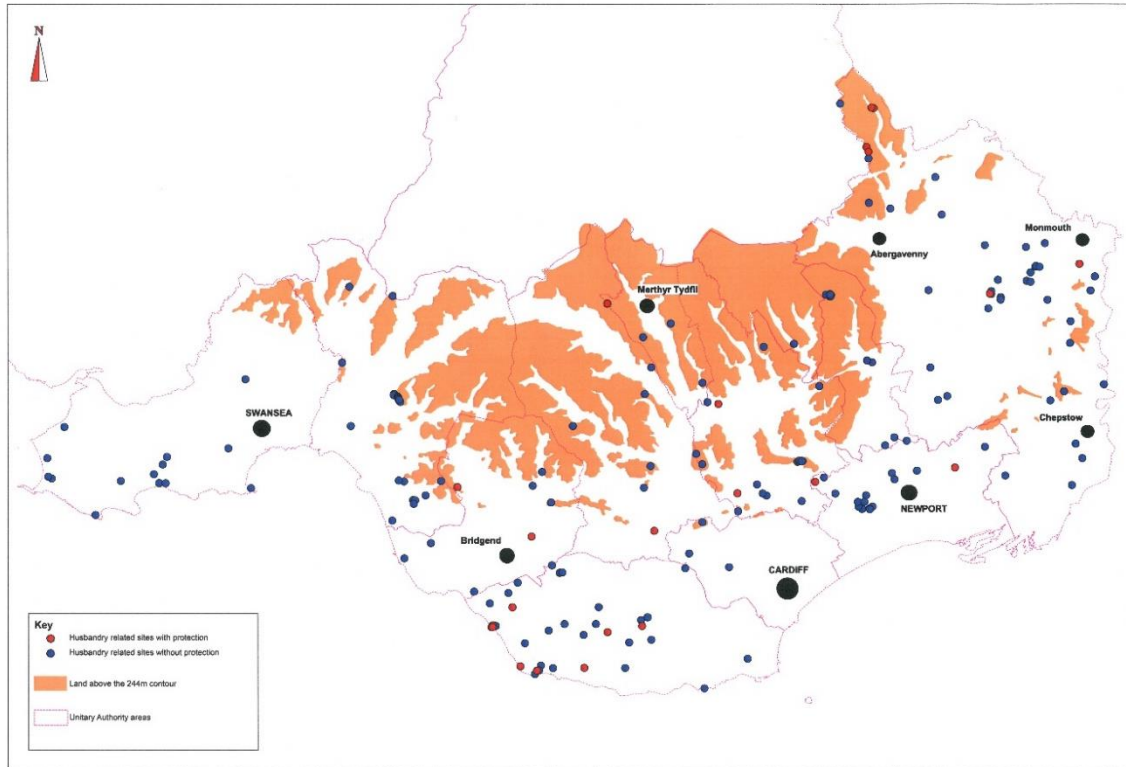
- ❑ Diffinio, dosbarthu, cyfrif a chofnodi dosbarthiad y safleoedd hyn yn ne-ddwyrain Cymru;
- ❑ Asesu pwysigrwydd archaeolegol y safleoedd hyn o safbwynt rhanbarthol a chenedlaethol;
- ❑ Asesu pa mor agored i niwed yw'r elfen hon o'r adnodd archaeolegol, adolygu'r meini prawf rhestru, a gwneud argymhellion ar gyfer strategaethau rheoli yn y dyfodol;
- ❑ Gwella'r Cofnod Amgylchedd Hanesyddol Rhanbarthol.

Roedd y prosiect yn seiliedig ar ddau gam, sef gwerthusiad cychwynnol wedi'i ddilyn gan asesiad manwl o ddetholiad terfynol o safleoedd. Roedd yn cynnwys gwerthusiad desg cyflym cychwynnol o 389 o safleoedd posibl o ddiddordeb gan ddefnyddio'r wybodaeth yn y Cofnod Amgylchedd Hanesyddol, a ffynonellau eilaidd a oedd ar gael yn rhwydd (gan gynnwys cymhariaeth gyflym o nodweddion a nodwyd ar fapiau modern/awyrluniau digidol a map Arolwg Ordnans argraffiad 1af/mapiau hanesyddol eraill a oedd ar gael er mwyn canfod safleoedd a oedd wedi goroesi/cyflwr posibl. Elfennau bwysig o'r prosiect oedd cofnodi maint safleoedd a oedd yn gysylltiedig â hwsmonaeth i'r graddau yr oedd hynny'n bosibl, neu fapio ardaloedd craidd, lle gwelwyd bod ffiniau'n aneglur ar y lefelau cyfredol o wybodaeth a oedd ar gael yn rhwydd. Tasg y gwerthusiad oedd nodi safleoedd nad oeddent yn bodloni'r meini prawf cwmpasu cychwynnol (er enghraifft y rhai yr ystyrid eu bod wedi cael eu dinistrio, y rhai mewn lleoliad gwael, neu'r rhai heb olion profedig neu ffisegol), a dewis safleoedd ar sail y canfyddiadau hyn. Dewiswyd tua 193 o safleoedd o ddiddordeb a oedd yn gysylltiedig â hwsmonaeth ac aseswyd y rhain yn fanwl gan ddefnyddio meini prawf penodol.

O'r 193 o safleoedd hwsmonaeth o ddiddordeb a aseswyd, roedd 22 wedi eu diogelu fel Henebion Rhestredig neu Adeiladau Rhestredig. Roedd 17 yn cael eu hystyried yn safleoedd o Bwysigrwydd Cenedlaethol (categori A), gan gynnwys y rhai a oedd eisoes wedi'u diogelu fel Henebion Rhestredig, ac roedd 44 o safleoedd ar y ffin neu'n rhai a allai fod o Bwysigrwydd Cenedlaethol (i'w benderfynu yn dilyn rhagor o ymchwil ac archwilio). Roedd 43 safle yn cael eu hystyried yn rhai a oedd o Bwysigrwydd Rhanbarthol o leiaf. Ail gam yr asesiad oedd cofnodi maint ardaloedd craidd ar gyfer safleoedd unigol, grwpiau o safleoedd, a safleoedd mwy a oedd i bob pwrpas yn ardaloedd (h.y. parciau ceirw a chwingaroedd) os oedd modd; mapwyd yr ardaloedd hyn fel data polygon gan ddefnyddio MapInfo. Roedd hyn yn seiliedig ar yr wybodaeth a oedd ar gael (e.e. arolygon CBHC ac arolygon eraill sydd wedi cael eu cyhoeddi; Ffeiliau Gwybodaeth Bellach y Cofnod Amgylchedd Hanesyddol, ac ati), neu ddeunydd cartograffig hanesyddol (e.e. mapiau sirol John Speed (c.1610); Lluniadau Syrfêwr yr Arolwg Ordnans gan y Llyfrgell Brydeinig (c.1811); mapiau Arolwg Ordnans 1-mod argraffiad 1af (c.1830); mapiau Arolwg Ordnans 1:25,000 argraffiad cyntaf (c.1879); ac i raddau llai mapiau Degwm (c.1840) ac ystadau sy'n cael eu cadw gan yr Ymddiriedolaeth. Roedd awyrluniau digidol hefyd o gymorth i'r broses; crëwyd 146 o bolygonau fel hyn.

Roedd nifer yr ymweliadau a gynlluniwyd yn wreiddiol yn seiliedig ar fodloni meini prawf y prosiect, a gallu canfod manylion y perchnogion er mwyn cael mynediad i'r safleoedd. O'r 193 o safleoedd cysylltiedig â hwsmonaeth a aseswyd, nodwyd 59 o safleoedd posibl ar gyfer ymweliad safle, ond oherwydd problemau yn ymwneud ag ymarferoldeb bu'n rhaid cyfyngu nifer yr ymweliadau i 37 (29 PRN ac 8 NPRN). Lluniwyd rhestr o'r safleoedd ac argymhellion ar gyfer gwaith pellach, arolygu a rheoli yn bennaf, a gwnaethpwyd ymchwil manwl a gwaith maes hefyd.





**Ffig 1 Dosbarthiad yr holl safleoedd cysylltiedig â hwsmonaeth a aseswyd, yn safleoedd wedi'u diogelu a safleoedd heb eu diogelu (193 safle o ddiddordeb)**

Mae dau ddosbarth o henebion yn haeddu sylw penodol. O ran ffiniau parciau ceirw a chwingaroedd, er bod ychydig ohonynt wedi'u cofnodi'n eithaf da, neu wedi eu diffinio (e.e. Parc-Le-Breos, Senghennydd, ac i raddau llai Tredegar, Llantridddy), nid oedd hyn yn wir ar gyfer y rhan fwyaf o safleoedd o'r fath. Er bod ymdrech wedi'i gwneud i ddiffinio ffiniau rhai parciau yn gyflym gan ddefnyddio mapiau hanesyddol a oedd ar gael (e.e. mapiau sirol Speed) canfuwyd bod y dull hwn yn gyfyngedig ac nad oedd yr wybodaeth at ei gilydd yn gywir. O gymharu â Lloegr a'r Alban, ychydig iawn o waith sydd wedi cael ei gyhoeddi am barciau ceirw yn ne-ddwyrain Cymru, ac mae hyn i'w weld yn y cofnod.



**PI 5 PRN 01067m Clawdd/Parc Ceirw Senghennydd (ST10809000); a) y clawdd, gan edrych i'r gorllewin/dde-orllewin yn ST1074092115 (graddfa 1m), yn dangos erydiad gan gerbydau; b) clawdd wedi'i wynebu â wal gerrig, gan edrych i'r de/dde-ddwyrain yn ST1023491338 (graddfa 1m)**

Yn ystod y gwaith sylwyd ar nifer o ffosydd neu amgloddiau yn agos at barciau ceirw a oedd wedi'u nodi, er enghraifft ym Moel Ton Mawr (PRN 03883w) ar gwr gogledd-ddwyrainiol Parc Margam, ac un arall ar gwr Parc Dunraven yng Nghwm y Buarth (PRN 03243.0m), wedi'i nodi yn y Cofnod Amgylchedd Hanesyddol fel Llwybr Suddedig, ond wedi'i nodi fel 'intrenchment' ar argraffiad 1af y

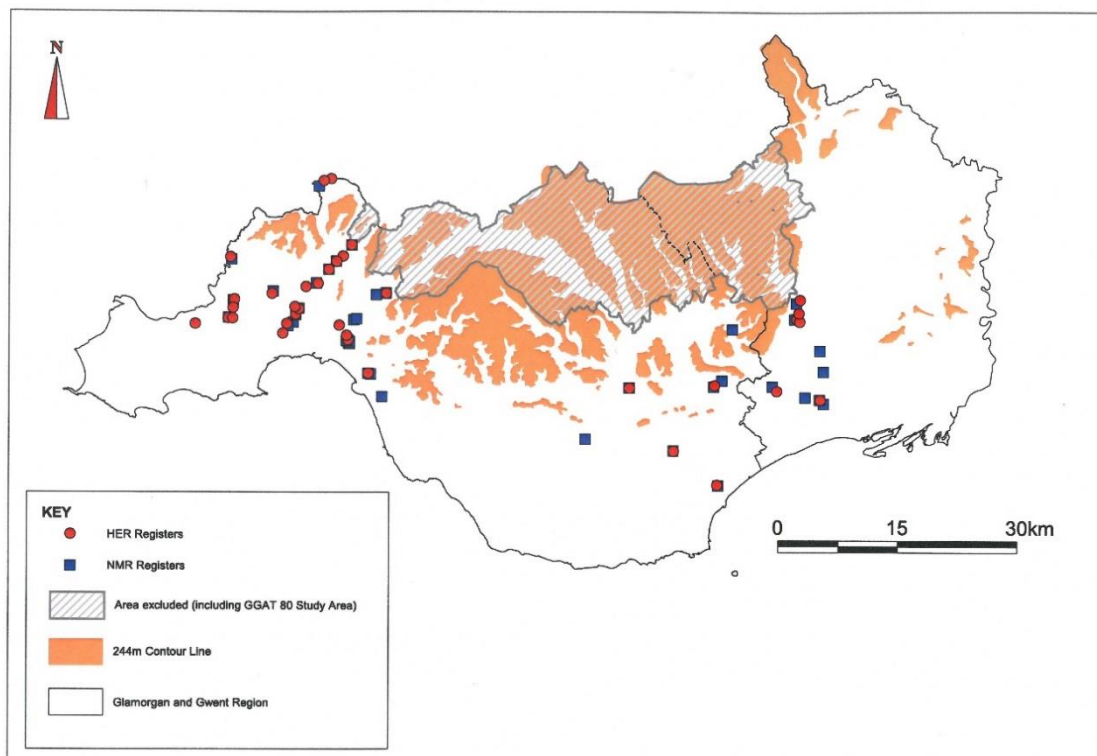
map Arolwg Ordnans 1:2500. Mae'n bosibl bod gan y nodweddion hyn swyddogaeth debyg i'r 'elrick', culffordd suddedig a ddefnyddid i sianelu a dal ceirw sydd wedi'i nodi yn yr Alban ac yng ngogledd Lloegr. Bydd angen gwneud rhagor o ymchwil manwl a dadansoddi adnoddau fel mapiau ystadau cynnar, mapiau degwm, cofnodion ystadau a maenorau er mwyn cael rhagor o wybodaeth am enghreifftiau Cymreig a diffinio maint y nodweddion hyn. Dylid cyfuno unrhyw ymchwil ag arolwg cynhwysfawr o'r safle ar raddfa tirwedd er mwyn nodi a chofnodi elfennau yn ymwneud â pharciau ceirw sydd wedi goroesi (e.e. tai ceirw, ffiniau parciau, cabanau hela, tyrau ac ati) a nodweddion sy'n ymwneud â rheoli ceirw yn y dirwedd (megis 'elricks' neu ffosydd).

## GGAT 139 Gwaith Cwmpasu Safleoedd Diwydiannol De-ddwyrain Cymru

Roedd y prosiect cwmpasu hwn yn edrych ar y safleoedd diwydiannol pwysig sydd wedi ffurfio de-ddwyrain Cymru, ac eithrio dosbarthiadau o henebion sydd wedi cael eu trafod yn ddiweddar, yn fwyaf arbennig y Gweithfeydd Haearn a seilwaith a gwaith cloddio cysylltiedig sydd i'w gweld ar gwr gogleddol Maes Glo De Cymru. Mae'r prosiect wedi adolygu a mesur yr adnodd, ac wedi sefydlu methodolegau asesu gwerth gorau ar gyfer astudiaethau manwl yn y dyfodol a fydd yn cael eu cynllunio er mwyn sicrhau gwell diogeliad statudol a gwell setiau o gofnodion ar gyfer rheoli yn y dyfodol. Gan adlewyrchu Prif Gynllun Gweithredu Datganiad Strategol Amgylchedd Hanesyddol Cymru, mae'r gwaith cwmpasu yn sail i raglen o brosiectau archwilio yn y dyfodol er mwyn canfod a helpu i ddiogelu asedau treftadaeth ddiwydiannol sydd mewn perygl yn ne-ddwyrain Cymru.

Prif amcanion y prosiect oedd:

- ❑ Gwneud ymarfer cwmpasu ar safleoedd cloddio a phrosesu diwydiannol ar ôl 1750, ac eithrio ardaloedd yr ymdriniwyd â hwy mewn prosiectau Cadw blaenorol;
- ❑ Nodi'r dulliau gorau o asesu er mwyn diogelu safleoedd yn well a sicrhau gwell setiau o gofnodion.



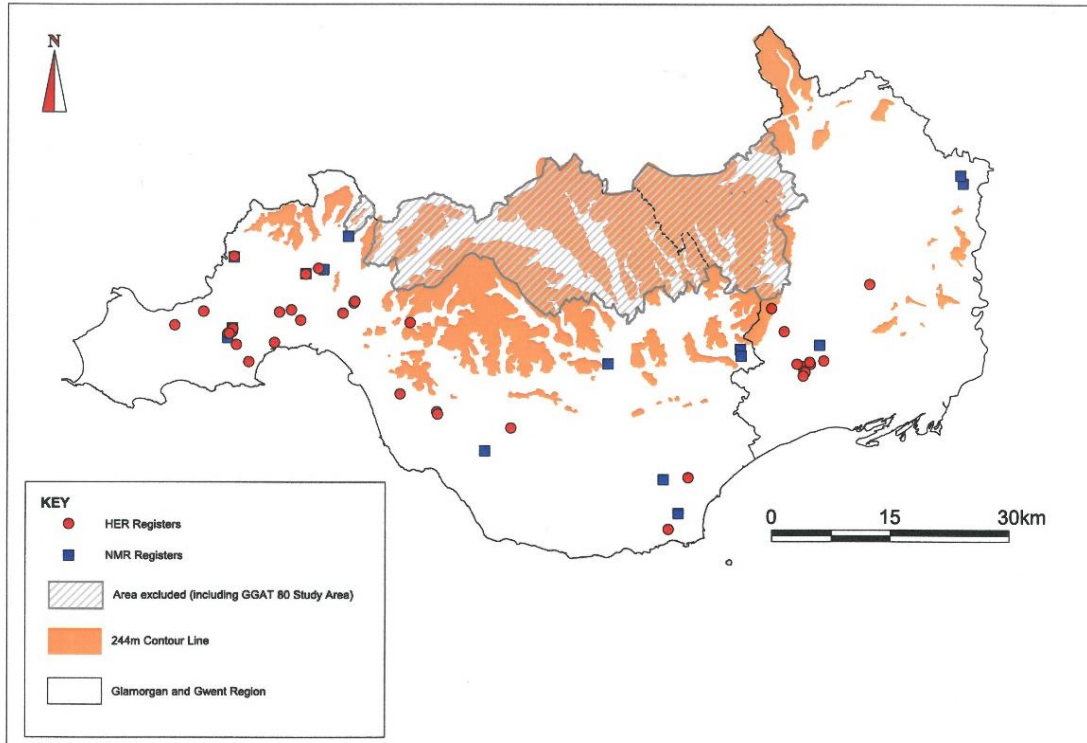
**Ffig 2 Cofrestrï'r Cofnod Amgylchedd Hanesyddol (37 PRN) a chofrestrï'r Cofnod Henebion Cenedlaethol (45 NPRN): yn dangos dosbarthiad cofrestrï sy'n ymwneud â gweithfeydd tunplat a gweithfeydd dur cysylltiedig yn ne-ddwyrain Cymru**

Allan o adnodd dethol cychwynnol o tua 3,535 o gofrestri'r Cofnod Amgylchedd Hanesyddol a 6,679 o gofrestri'r Cofnod Henebion Cenedlaethol, dadansoddodd y prosiect 1,694 o gofrestri'r Cofnod Amgylchedd Hanesyddol a 1,558 o gofrestri'r Cofnod Henebion Cenedlaethol. Pennwyd cwmpas prosiectau posibl i wella rhestru o fewn paramedrau eang diwydiannau fferrus a chysylltiedig â glo a diwydiannau anfferrus, wedi'u rhannu ar hyd llinellau cloddio a phrosesu, yna dechreuwyd eu hadolygu.

Roedd y gwaith cwmpasu yn ystyried:

- ❑ A oes modd astudio dosbarthiadau penodol o asedau, neu setiau data seiliedig ar thema mewn un flwyddyn galendr;
- ❑ A fyddai'n well ymdrin â dosbarthiadau penodol o asedau (gan ddibynnu ar eu math a'u maint) mewn prosiectau sy'n seiliedig ar grwpiau math/thema sy'n gysylltiedig â diwydiant, ynteu a fyddai'n well ymdrin â hwy mewn prosiectau sy'n ymwneud ag ardaloedd tirwedd diwydiannol ar wahân er mwyn sicrhau bod safleoedd a nodweddion cysylltiedig nad ydynt wedi cael eu nodi eto yn cael eu cynnwys;
- ❑ Meini prawf rhestru penodol y mae angen eu llunio a chytuno arnynt gyda Cadw cyn i bob prosiect asesu unigol fynd yn ei flaen.

Nododd y gwaith ddeg grŵp o ddsbarthiadau o asedau a oedd yn cael eu hystyried yn addas i'w harchwilio ymhellach er mwyn canfod hyfywedd prosiectau posibl. Mae'r data a gipiwyd wedi cael eu hystyried o safbwynt cyfanrwydd, cynrychiolaeth, math o heneb, sail wybodaeth, amser astudio, yn ogystal â dibynadwyedd gan ddefnyddio meini prawf hyder sydd wedi'u sefydlu. Rhoddwyd sylw hefyd i faterion lleoliad gofodol, hygrychedd safleoedd, a gwirio data er mwyn canfod y dulliau gorau o asesu'r dosbarthiadau unigol o henebion gyda'r bwriad o roi mesurau diogelu gwell ar waith yn fuan. Mae'r asesiad hefyd yn gwerthuso maint y risg o fethu â chyflawni'r amcanion pwysicaf drwy ddefnyddio dulliau eraill.



**Ffig 3 Cofrestri'r Cofnod Amgylchedd Hanesyddol (41 PRN) a chofrestri'r Cofnod Henebion Cenedlaethol (15 NPRN): yn dangos dosbarthiad cofrestri sy'n ymwneud â chynhyrchu brics a theils yn ne-ddwyrain Cymru**

Gwnaethpwyd argymhellion ar gyfer prosiectau posibl yn ymwneud ag wyth o'r grwpiau o ddsbarthiadau o asedau:

- ❑ Y prif weithfeydd haearn ar gwr deheuol Maes Glo De Cymru;
- ❑ Gweithfeydd prosesu haearn llai yn ne-ddwyrain Cymru;
- ❑ Diwydiant tunplat a diwydiant dur cysylltiedig de-ddwyrain Cymru;
- ❑ Echdynnu anfferrus: gwaith o dan y ddaear (olion ar yr wyneb yn unig);
- ❑ Echdynnu anfferrus ar yr wyneb: chwareli;
- ❑ Prosesu metelau a chemegion anfferrus yn ne-ddwyrain Cymru;
- ❑ Prosesu calchfaen diwydiannol yn ne-ddwyrain Cymru;
- ❑ Gweithgynhyrchu brics a theils ar raddfa ddiwydiannol.

## **GGAT 140 Arolwg Cymunedol o Forlin Gogledd-ddwyrain Gŵyr**

Mae morlin gogledd-ddwyrain Gŵyr yn cynnwys palimpsest gwerthfawr ac amrywiol o dreftadaeth archaeolegol. Casglodd a cholodd y prosiect hwn gymaint o wybodaeth ag a oedd yn bosibl am ddau safle penodol: olion gweladwy y goedwig foddedig a'r silffoedd mawn sydd wedi dod i'r golwg yn yr ardal o'i chwmpas ar Draeth Whiteford; olion sydd wedi goroesi o Faes Tanio Cilfach Tywyn. Mae miloedd o flynyddoedd rhwng y safleoedd hyn, y naill yn gynhanesyddol o bosibl a'r llall o'r Ail Ryfel Byd, ond mae'r naill a'r llall wedi ffurfio tirwedd gogledd Gŵyr. Roedd y prosiect yn cynnwys arolwg topograffig o'r goedwig foddedig a'r silffoedd mawn ar Draeth Whiteford, ac archwiliad ac arfarniad o'r olion sydd wedi goroesi o Faes Tanio Cilfach Tywyn.

Roedd hwn yn brosiect ar y cyd lle roedd gwirfoddolwyr lleol yn gweithio gyda staff proffesiynol yr Ymddiriedolaeth. Cysylltodd y prosiect y trigolion lleol â'r dreftadaeth amrywiol sydd ar garreg eu drws, gan roi sgiliau newydd iddynt, er enghraifft sgiliau ymchwil sylfaenol, gwneud arolygon archaeolegol, samplu a phrosesu palaeoamgylcheddol/ gwaddodolegol.

### *Maes Tanio Cilfach Tywyn (Penclawdd).*

Roedd y gwaith yn ceisio canfod ac ysgrifennu hanesion y maes tanio o'r Ail Ryfel Byd, maes tanio i bob pwrpas nad oes ganddo enw, ac nad yw'n ymddangos ar fapiau swyddogol y cyfnod, a deall pwysigrwydd pob rhan o'r safle a nodi elfennau sy'n dangos y pwysigrwydd hwnnw. Archwiliwyd dogfennau cynradd yn ogystal â ffynonellau papur newydd o'r cyfnod a oedd yn ymwneud â'r safle, a oedd yn ddefnyddiol er mwyn cysylltu gwybodaeth am swyddogaeth y maes tanio. Edrychwyd hefyd ar wybodaeth yn ymwneud â maint y sielau a oedd yn cael eu profi, i ba gyfeiriad roeddent yn tanio, capasiti'r gweithlu, yn ogystal â pha mor ddwys oedd y defnydd o'r safle yn ystod cyfnod y rhyfel, er na allem ddod o hyd i unrhyw ddata yn ymwneud â'r catrodau a'r bobl a oedd wedi eu lleoli yno.

### *Coedwig Foddedig Whiteford*

Ar adeg yr arolwg, roedd olion y goedwig a'r silffoedd mawn i'w gweld ar hyd blaendraeth Whiteford. Roedd y rhan fwyaf i'w gweld yng ngogledd y traeth, tua 218m i'r de o Drwyn Whiteford, rhwng marc cymedr y distyll a'r marc cymedr penllanw ar uchder o tua -0.467m OD. Daeth y gwelyau mawn a'r goedwig foddedig hynafol i'r golwg am y tro cyntaf yn 2012 yn dilyn y stormydd. Gwelwyd bod arwyneb y mawn yn cynnwys brigau, canghennau bychain a deunydd coedwig arall; coed wedi cwmpo; systemau gwreiddiau; a bonion coed; yn ogystal â dyddodion llinellol mawr o gregyn molysgiaid môr a oedd yn gysylltiedig â cherrig wedi'u heffeithio gan wres a dyddodion siarcol, sy'n awgrymu bod y rhain wedi cael eu creu gan ddyn, ac a allai o bosibl fod yn olion tomenni sbwriel, yn hytrach na chreiriau wedi'u golchi i'r lan. Roedd y gwaith yn cynnwys arolwg EDM cyflym o'r ardaloedd o fawn a oedd wedi dod i'r golwg, gan blotio eu maint a'u huchder OD, yn ogystal â chymryd samplau i'w hastudio.

Dangosodd tystiolaeth o'r arolwg a gynhaliwyd gan y gwirfoddolwyr, fod y ganran fwyaf o'r bonion a'r darnau o goed a oedd wedi dod i'r golwg, ym mhob un o'r ardaloedd a gofnodwyd, i'w gweld ar

ymylon y gwelyau mawn hynafol. Nid yw'n glir eto beth yw'r rheswm am hyn, ond mae'r un nodwedd i'w gweld o amgylch yr arfordir yn Broughton. Un theori i egluro'r patrymau dosbarthiad, yw bod coed o'r fath ar un adeg yn amgylchynu pyllau o ddŵr croyw (model sy'n cael ei gefnogi gan y planhigion sydd wedi eu hadnabod hyd yn hyn, a chan samplau eraill a archwiliwyd gan y Prosiect Changing Tides). Yn ogystal â'r samplau o fawn a gymerwyd ar gyfer dadansoddiad palaeoamgylcheddol, casglwyd sampl 5% o'r goedwig foddedig a oedd wedi dod i'r golwg ac anfonwyd dau sampl, WS001 (cod lab GU40757) a WS007 (cod lab GU40758) i Ganolfan Ymchwil Amgylcheddol Prifysgolion yr Alban yn East Kilbride ar gyfer dyddio C14. Darparodd y samplau hyn ddyddiad o 5210-4981calBC ar gyfer y coed, gan eu gwneud yn llawer hŷn nag y tybid.



*PI 6 Gwirfoddolwyr yn samlo dyddodion mawn ar Draeth Whiteford*

Mae modelau 3D o'r bonion coed sydd wedi dod i'r golwg, y gellir eu defnyddio i gael gwybodaeth fanylach, ynghyd â nodweddion a strwythurau eraill sy'n gysylltiedig â'r prosiect ar gael (gweler <https://sketchfab.com/ggat>). Mae'r Ymddiriedolaeth yn gobeithio y gellir defnyddio'r rhain ar lefelau amrywiol, i helpu'r rhai hynny sy'n methu ag ymweld â'r safle ei hun, ond sydd eisiau gweld yr archaeoleg, ac yn bwysicach na hynny, fel offeryn rheoli er mwyn diogelu a monitro'r adnodd archaeolegol pwysig hwn.

Darparwyd y data gwaelodlin cywir a goladwyd gan y prosiect hwn, megis maint y silff fawn a'r goedwig foddedig a oedd wedi dod i'r golwg, i Cyfoeth Naturiol Cymru, yr Ymddiriedolaeth Genedlaethol a Chyngor Abertawe er mwyn datblygu cynlluniau rheoli mwy cadarn a fydd yn helpu i ddiogelu'r adnodd ar gyfer y dyfodol a lleihau'r tebygolrwydd y bydd mwy ohono'n cael ei gollu.

## **GGAT 141 Arolwg geoffisegol cymunedol yn Hen Dre'r Mynydd Blaenrhondda**

Cynhaliwyd arolwg geoffisegol dros ardal yr anheddiad cytiau agored a adwaenir fel Hen Dre'r Mynydd, sy'n Heneb Gofrestredig (SAMGm101). Cafodd y gwaith ei wneud â chymorth gwirfoddolwyr lleol a fu hefyd yn helpu ag ymchwil hanesyddol.

Nid yw aneddiadau cytiau agored yn yr ucheldir yn henebion cyffredin ym Morgannwg. Ceir mynediad i'r rhan fwyaf o'r rhai y gwyddom amdanynt o'r cefnau sy'n ymestyn allan o Fynydd Beili-glas. Mae Hen Dre'r Mynydd (PRN 00019m-00021m; SAM Gm101) yn un o'r rhai mwyaf o'r mathau hyn o aneddiadau. Cafodd y safle ei gloddio gan Gymdeithas Naturiaethwyr y Rhondda mewn dwy ymgyrch ar ddechrau'r 20fed ganrif, yr ail ar y cyd ag Amgueddfa Genedlaethol Cymru, ond ni chyhoeddwyd canlyniadau'r cloddiadau hyn.

Cynhaliwyd arolwg topograffig gan ddefnyddio system gradd arolygu RTK GPS Trimble (gorsaf sefydlog 4700 a chrwydlyn 5800). Roedd yr arolwg geoffisegol yn defnyddio technegau gwrthedd a gradiometreg fagnetig. Mae'r data gwrthedd yn cynnwys rhai anomaleddau cadarnhaol cryf a oedd yn amlwg yn parhau'r llinellau o waliau sych a ddatguddiwyd. Gellir awgrymu waliau posibl eraill o anomaleddau gwrthedd cadarnhaol eraill a cherrig a ddatguddiwyd. Nododd y gwaith gwrthedd hefyd yr hyn a allai fod yn garneddau claddu bach, ac mae eu maint o bosibl yn awgrymu y gallai hynny fod o ganlyniad i glirio tir.



# Hen Dre'r Mynydd PREHISTORIC SETTLEMENT Geophysical and Historical Survey

CONNECTING  
YOU  
WITH YOUR  
ARCHAEOLOGY

Would you like to learn new skills such as

- Measuring and setting out grids
- Research skills
- Understanding the geophysical and topographical process
- Finds handling skills
- Sense of history within your local historic environment
- Using new software and technology
- Contribute to enhancing your local historic record

The prehistoric settlement known as Hen Dre'r Mynydd was excavated by the Rhondda Naturalists' Society in two campaigns at the beginning of the 20th century, the second in conjunction with the National Museum of Wales, but the results of their excavations were never published.

The Glamorgan Gwent Archaeological Trust in partnership with Cadw and Rhondda Cynon Taf County Borough Council, Communities First and National Museum of Wales will be conducting a four day geophysical survey of the settlement alongside historical research into the 20th century excavations.

HELP US DISCOVER  
YOUR  
LOCAL HERITAGE

**19th - 22nd October 2015**

**10.00am - 3.00pm**

(Meet at Hen Dre'r Mynydd Car Park)

Places are limited. To book please contact  
**Sophie Lewis**

01792 434224

sophie@ggat.org.uk

enquiries@ggat.org.uk

www.ggat.org.uk

http://goo.gl/aPSU0

https://twitter.com/GGAT



**Ffig 4 Taflen Recriwtio Arolwg Geoffisegol Cymunedol Hen Dre'r Mynydd**

Gwnaethpwyd ymchwil yn Llyfrgell Treorci, lle cedwir cofnodion gwreiddiol Cymdeithas Naturiaethwyr y Rhondda ynghyd â rhai o ddarganfyddiadau'r cloddiadau (darnau o slag yn bennaf). Mae calen, neu garreg hogi, yn cael ei chadw gan Amgueddfa Genedlaethol Cymru. Roedd yr adborth a gafwyd gan y gwirfoddolwyr yn gadarnhaol iawn. Byddai'r safle'n elwa o ragor o ymchwil er mwyn cael gwell dealltwriaeth o darddiad y nodweddion hyn. Gan na wyddom beth yw dyddiad na swyddogaeth y dyddodion cerrig a welwyd yn yr arolwg geoffisegol byddai'n werth cloddio ffos werthuso ar draws o leiaf un o'r nodweddion i geisio cael tystiolaeth o'u dyddiad a'u

swyddogaeth. Byddai'r gwaith pellach hwn hefyd yn gyfle i gynnig hyfforddiant i wirfoddolwyr, ac yn gyfle iddynt gael rhagor o brofiad o ymchwilio ac archwilio archaeolegol.



*PI 7 Cipio Data yn Arolwg Geoffisegol Cymunedol Hen Dre'r Mynydd*

## **GGAT 142 Anheddiad o'r Oes Haearn yng Nghymru: Cyhoeddiad**

Roedd y prosiect hwn yn gyfle i gwblhau rhan o'r cyhoeddiad arfaethedig a oedd yn deillio o arolwg drwy Gymru gyfan o fryngaerau a llociau amddiffynnol, arolwg a oedd yn cael ei ariannu â chymorth grant gan Cadw. Roedd y gwaith yn ymwneud yn benodol â safleoedd a oedd â chysylltiad â choncwast a gwladychiad Brythonig-Rufeinig yn ne-ddwyrain Cymru. Addaswyd y bennod ddrafft i gynnwys gwybodaeth gryno am ganlyniadau cloddio newydd (yn fwyaf arbennig, rhaglen fawr Prifysgol Caerdydd yn ardal Caerau) a diwygiwyd y llyfryddiaeth yn dilyn datblygiadau mewn ysgolheictod yn ddiweddar, a oedd hefyd yn golygu bod angen newid rhai o'r casgliadau blaenorol.

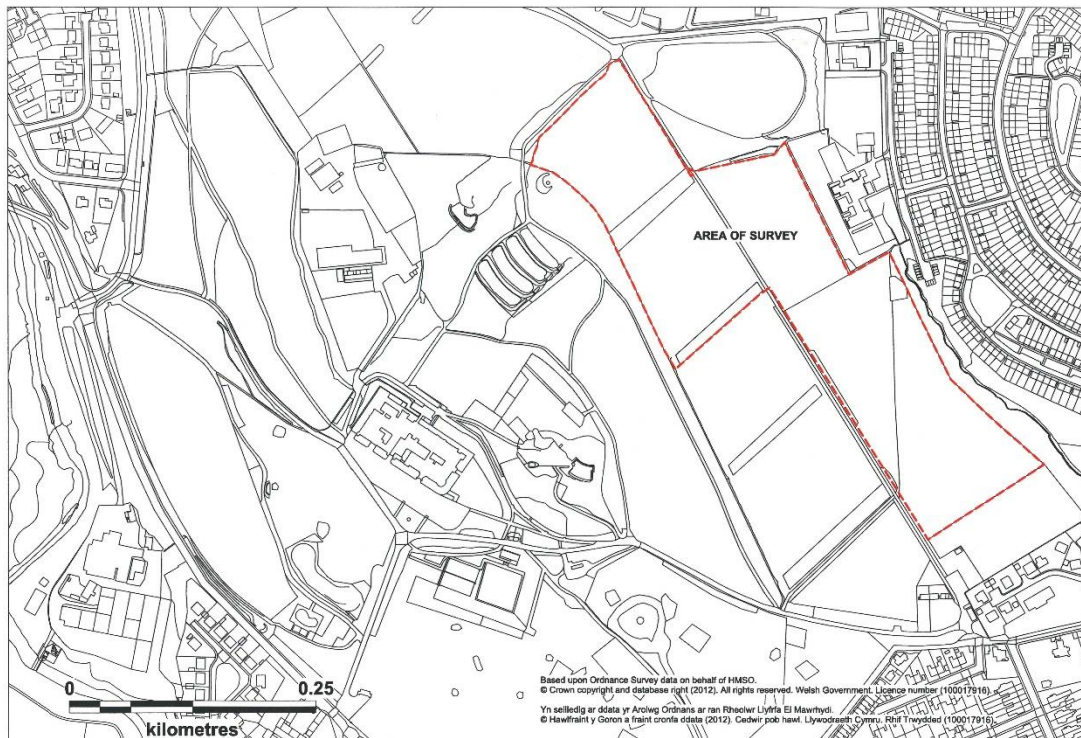
## **GGAT 143 Arolwg Cymunedol ym Mharc Cyfarthfa, Merthyr Tudful**

Cynhaliodd yr Ymddiriedolaeth Arolwg Geoffisegol o gaeau ag olion mewn cnydau ym Mharc Cyfarthfa, lle roedd eitemau yn tarddu o gyfnod y Rhufeiniaid wedi cael eu darganfod. Defnyddiwyd technegau gwrthedd a gradiometreg fagnetig i wneud yr arolwg.

Cynhaliwyd yr arolygon mewn dau gam gyda'r bwriad o gofnodi'r anheddiad Rhufeinig tybiedig yn ei gyfanrwydd i ddechrau, gan ddefnyddio gradiometr, yna gwneud ymchwiliad manylach i agweddau arwyddocaol yr wythnos ganlynol gan ddefnyddio techneg gwrthedd. Gan fod canlyniadau'r arolwg magnetometreg yn negyddol ar y cyfan dewiswyd tair ardal o ddi-ddordeb (mân nodweddion) yn yr arolwg magnetig, ynghyd â safle posibl fferm 'Brin Kae Owen' (a'r ardal ochr ffordd agosaf at y gaer Rufeinig ym Mhenydarren i'w ymchwilio â thechneg gwrthedd. Cafodd y gwaith hwn ei wneud fel cyfres o ddi-gwyddiadau ymgysylltu â'r cyhoedd, gyda grwpiau o



wirfoddolwyr bob bore a phrynhawn. Gellir casglu o'r ymateb i'r gwaith gwerthuso a wnaethpwyd gan y cyfranogwyr bod lefel bodlonrwydd y cyfranogwyr yn uchel, ac roeddent yn awyddus iawn i weld rhagor o brosiectau archaeolegol cymunedol o'r fath.



**Ffig 5 Ardal Arolwg Parc Cyfarthfa**

Ni chafwyd tystiolaeth bendant o strwythurau Rhufeinig yn dilyn yr arolwg. Mae'n bosibl bod yr aredig dwfn y gwelwyd tystiolaeth ohono yn yr arolwg geoffisegol a thrwy LiDAR wedi symud tystiolaeth o strwythurau, yn enwedig rhai pren, ond mae aneddiadau Rhufeinig (y tu allan i drefi ffurfiol) bron bob amser yn cynnwys llociau ffosog. Gellid disgwyl y byddai tystiolaeth o'r rhain wedi goroesi, ond ni welwyd unrhyw anomaleddau y gellid eu dehongli fel ffosydd. Gellir dehongli'r nodweddion unionlin, sydd i'w gweld fel olion crasu ar awyrluniau, fel llinellau rhychau orthogonol fwy neu lai.

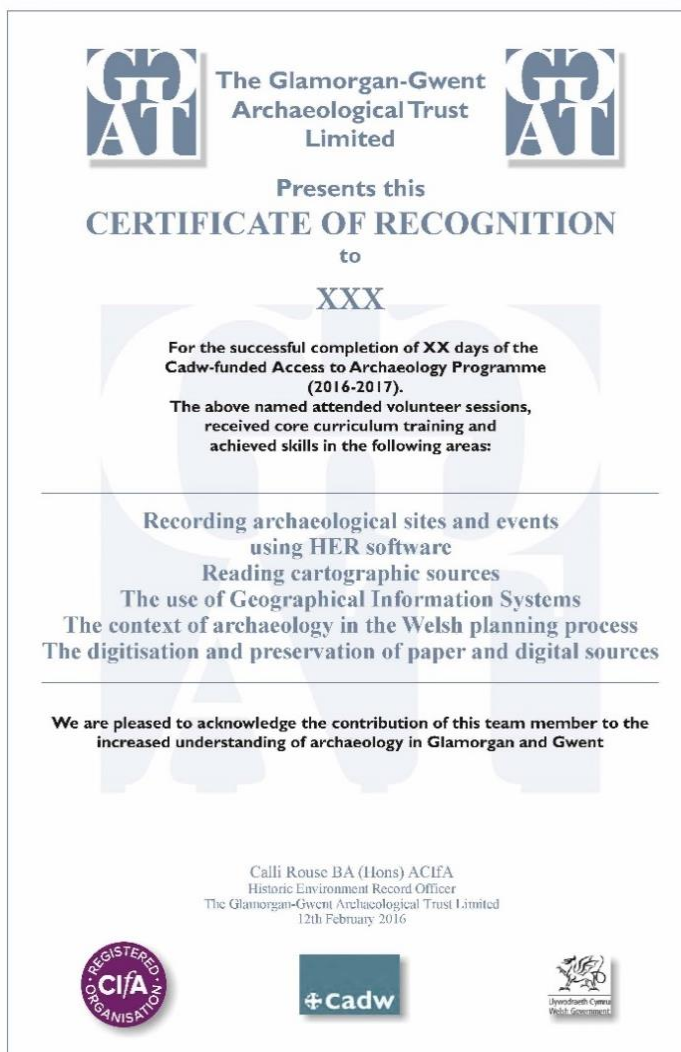
Gan nad oedd strwythurau i'w gweld, mae angen edrych am eglurhad arall dros yr eitemau Rhufeinig sydd wedi cael eu darganfod dros ardal eang – ac efallai fod a wnelo'r ateb â gwrteithio. Mae'n bosibl bod ffordd Rufeinig wedi goroesi fel trac modern. Er hyn, mae llinell eithriadol o syth y trac yn fodern. Mae map 1766 yn dangos ffordd lai rheolaidd, ond gymharol syth o hyd, cyn i'r parc gael ei greu. Ni ddangosodd yr arolwg geoffisegol unrhyw ffosydd ochrol, ond nid oedd yr amodau'n ddelfrydol ar gyfer eu hadnabod. Mae'n dal yn bosibl y gallai rhywfaint o waith gwerthuso fod yn fuddiol fel prosiect cymunedol yn y dyfodol, er enghraifft dros safle fferm Bryn Cae Owen.

# ADOLYGIAD O BROSIECTAU CADW EBRILL 2016 — MEDI 2017

## GGAT 118 Mynediad at Ddata sy'n Deillio o Reoli Cynllunio Archaeolegol

Bwriad y prosiect hwn yw ychwanegu at y Cofnod Amgylchedd Hanesyddol drwy gynnwys gwybodaeth o adroddiadau llenyddiaeth lwyd, o ganlyniad i'r broses gynllunio, er mwyn gwella mynediad at yr adnodd a hwyluso rôl cynllunio archaeolegol ac ymchwil ehangach i archaeoleg de-ddwyrain Cymru. Mae ffynonellau papur hefyd wedi cael eu digideiddio i'r safonau cymeradwy er mwyn helpu i'w diogelu.

Drwy ddefnyddio gwirfoddolwyr, mae'r Ymddiriedolaeth wedi galluogi aelodau o'r gymuned leol, grwpiau cymunedol, grwpiau hanes a myfyrwyr prifysgol i ddsygu rhagor am y Cofnod Amgylchedd Hanesyddol ac archaeoleg de-ddwyrain Cymru yn gyffredinol. Mae wedi dangos iddynt sut mae archaeoleg yn cyfrannu tuag at y broses gynllunio, ac mae wedi rhoi sgiliau TG a sgiliau cartograffeg y gellir eu trosglwyddo iddynt.



Mae staff y Cofnod Amgylchedd Hanesyddol a Rheoli Cynllunio Archaeolegol wedi hyfforddi'r gwirfoddolwyr ac wedi rhoi sgiliau a gwybodaeth iddynt i'w galluogi i ddiweddarau/golygu'r safleoedd presennol neu ychwanegu safleoedd a digwyddiadau archaeolegol newydd at y Cofnod Amgylchedd Hanesyddol. Maent hefyd wedi eu dysgu sut i chwilio am wybodaeth yn y Cofnod a sut i'w ddefnyddio fel cyfrwng ymchwilio. Bwriad y prosiect hwn yw codi ymwybyddiaeth o'r adnoddau archaeolegol sydd ar gael, megis y Cofnod Amgylchedd Hanesyddol, a lledaenu'r wybodaeth i'r gymuned ehangach. Yn ei dro, bydd ymwybyddiaeth o bwysigrwydd yr adnodd archaeolegol yng Nghymru, sy'n dal i fod *in situ* ac sydd wedi'i ddiogelu drwy gofnod, yn cael ei hyrwyddo. Nodwyd y dasg hon fel tasg Blaenoriaeth Uchel yn Archwiliad y Cofnod Amgylchedd Hanesyddol yn 2010 ac mae'n dal yn dasg Blaenoriaeth Uchel yn yr Archwiliad diweddaraf (2015).

**Ffig 6 Mynediad at Archaeoleg, enghraifft o'r dystysgrif a roddir i wirfoddolwyr ar ddiwedd eu lleoliad.**

Hon yw pumed flwyddyn y prosiect, lle mae'r archif gyfan o lenyddiaeth lwyd sydd wedi crynhoi yn cael ei ychwanegu at y Cofnod Amgylchedd Hanesyddol ac yn cael ei digideiddio. Canolbwyntiwyd eleni, os oedd modd, ar gadw gwirfoddolwyr a recriwtiwyd yn ystod y flwyddyn flaenorol yn ogystal ag ennyn diddordeb gwirfoddolwyr newydd.

Diweddarwyd y deunydd ar gyfer recriwtio gwirfoddolwyr. Roedd hyn yn cynnwys y canlynol; diweddarau gwefan ficro'r prosiect presennol <http://accesstoarchaeology.blogspot.co.uk/>, pecyn ymgeisio newydd a manylion ychwanegol am y prosiect. Roedd rhestr aros o wirfoddolwyr wedi cael ei llunio yn dilyn blwyddyn flaenorol y prosiect, felly roedd y gwaith recriwtio cychwynnol wedi'i gyfyngu i gysylltu â phobl ar y rhestr. Yn dilyn hyn, hysbysebwyd y prosiect drwy'r cyfryngau cymdeithasol a thrwy wefan Gwirfoddoli Cymru. Erbyn hyn mae 11 o wirfoddolwyr wedi cymryd rhan yn y prosiect; mae pump yn parhau o'r flwyddyn flaenorol ac mae pum lleoliad newydd, ac un lleoliad myfyriwr. Mae chwe gwirfoddolwr wedi cwblhau eu lleoliad hyd yn hyn, ac mae dau wedi ysgrifennu blog.

Mae rhaglen waith y flwyddyn hon yn cynnwys asesu 413 o adroddiadau sy'n cael eu cadw yn archif adroddiadau'r Cofnod Amgylchedd Hanesyddol sy'n dyddio rhwng 2004 a 2005 (gan gynnwys y dyddiadau hynny). Rhan arall o'r prosiect fydd ychwanegu a digideiddio adroddiadau sydd eu hangen ar gyfer prosiect Asesu'r Parth Arfordirol sy'n dyddio rhwng 2006 a 2008, a bydd hyn yn digwydd yn rhan gyntaf y flwyddyn. Bydd y prosiect hefyd yn blaenoriaethu unrhyw adroddiadau sy'n ymwneud â gwaith sy'n cael ei wneud yng Nghanol Dinas Casnewydd i gefnogi Prosiect Mapio Isbridd Arolwg Daearegol Prydain gan fod yr Ymddiriedolaeth yn cyfrannu data iddo. Mae hyn yn gwneud cyfanswm o 458 o adroddiadau. Mae'r asesiad yn ymwneud â phenderfynu a yw'r adroddiadau'n cynnwys deunydd a fyddai'n cael ei gofnodi fel cofnod o Ddigwyddiad yn y Cofnod Amgylchedd Hanesyddol, a yw'r wybodaeth wedi'i chofnodi'n barod fel Digwyddiad yn y Cofnod Amgylchedd Hanesyddol, ac a yw'r wybodaeth a gofnodwyd yn yr adroddiadau wedi'i chofnodi fel cofnod (safle) Craidd yn y Cofnod Amgylchedd Hanesyddol. Yna mae'r holl wybodaeth berthnasol nad yw wedi'i chofnodi'n barod yn y Cofnod Amgylchedd Hanesyddol yn cael ei chofnodi. Mae'r cofnodion a oedd wedi eu gwneud cynt yn cael eu harchwilio i sicrhau eu bod yn gywir ac yn gyflawn ac mae cysylltiadau angenrheidiol rhwng cofnodion Craidd, Digwyddiadau, Arteffactau a Llyfryddiaeth yn cael eu gwneud.

Hyd yn hyn (hyd at 24 Awst 2016), cyfrannwyd 102 o ddiwrnodau gwirfoddolwyr at y prosiect. Rhoddwyd hyfforddiant un i un i bob gwirfoddolwr ac mae'r staff yn dal i gynnig cefnogaeth yn ôl y galw. Mae'r ffigurau isod yn dangos canlyniadau asesu hyd yn hyn 326 o'r 458 o adroddiadau sydd yng nghronfa ddata'r prosiect:

- Adroddiadau sy'n gyfeiriadau llyfryddol yn unig at ddigwyddiad 2;
- Adroddiadau dyblyg 8;
- Adroddiadau lle roedd yr holl wybodaeth wedi ei hychwanegu at y Cofnod Amgylchedd Hanesyddol yn barod 18;
- Adroddiadau a oedd wedi cael eu disodli neu eu diwygio gan fersiwn diweddarach 1;
- Adroddiadau sydd y tu allan i ardal Cofnod Amgylchedd Hanesyddol GGAT 17;
- Adroddiadau nad ydynt yn cael eu hystyried yn gofnod o Ddigwyddiad yn y Cofnod Amgylchedd Hanesyddol (gan gynnwys cynlluniau ymchwilio ysgrifenedig) 20;
- Adroddiadau nad ydynt ar gael dros dro neu nad ydynt yn eu bocsys 9;
- Adroddiadau sy'n ymwneud â rhaglenni gwaith gwella eraill (e.e. Tir Gofal) 33;
- Adroddiadau lle mae angen ychwanegu gwybodaeth at y Cofnod Amgylchedd Hanesyddol 218.

O ran y 218 o adroddiadau lle mae angen ychwanegu gwybodaeth at y Cofnod Amgylchedd Hanesyddol, mae'r ffigurau canlynol yn berthnasol:

- Nifer y cofnodion Digwyddiad newydd a grëwyd 233;
- Nifer y cofnodion Craidd newydd a grëwyd 138;
- Nifer y cofnodion Arteffact newydd 484;
- Nifer y cofnodion Digwyddiad/Craidd presennol a olygwyd c.3,000;
- Nifer yr ardaloedd Digwyddiad a ychwanegwyd at MapInfo/Cofnod Amgylchedd Hanesyddol Cymru 180;
- Nifer y dogfennau PDF a grëwyd / cysylltwyd â deunydd ar-lein 7;

- Nifer y cofnodion a gafodd gymeradwyaeth sicrwydd ansawdd: c.85% o'r 218 o adroddiadau wedi eu prosesu hyd yn hyn.

### **GGAT 137 De-ddwyrain Cymru a'r Rhyfel Byd Cyntaf**

Mae'r tasgau rhagarweiniol wedi eu cychwyn.

### **GGAT 144 De-ddwyrain Cymru a'r Rhyfel Byd Cyntaf: Anafusion Rhyfel**

Mae'r prosiect hwn wedi cychwyn. Mae'r gwaith wedi bod yn ymwneud yn bennaf ag ymchwil desg cychwynnol a chreu cronfa ddata annibynnol.

### **GGAT 145 Prosiect Cwmpasu Asesiad o Barth Arfordirol De-ddwyrain Cymru**

Er nad oedd y prosiect hwn wedi'i raglennu i ddechrau tan ail hanner y flwyddyn, gwnaethpwyd rhywfaint o waith mapio rhagarweiniol ym mis Ebrill fel bod gwirfoddolwyr Mynediad at Archaeoleg yn gallu sicrhau bod rhifau PRN newydd pob adroddiad a oedd yn debygol o fod o fewn yr ardaloedd a oedd yn cael eu hastudio yn cael eu rhoi yn y Cofnod Amgylchedd Hanesyddol.

### **GGAT 146 Safleoedd Canoloesol ac Ôl-ganoloesol Cynnar De-ddwyrain Cymru (c.1100—1750): Arolwg Aneiddiadau'r Iseldir ac Aneiddiadau Statws Uchel**

Mae'r prosiect hwn wedi cychwyn. Mae'r gwaith yn canolbwyntio ar goladu'r wybodaeth sydd ar gael ar awyrluniau manwl ac awyrluniau digidol (sy'n cael eu cadw yn y Cofnod Amgylchedd Hanesyddol, y Cofnod Henebion Cenedlaethol a Chofrestr Ganolog Awyrluniau Cymru) a LiDAR. Mae ffiniau safleoedd a nodweddion a ddaeth i'r amlwg wedi cael eu plotio. Gofynnwyd am ganiatâd i gael mynediad er mwyn gwneud arolwg topograffig anymwithiol ar y ddaear.

## **RHAGLEN Y DYFODOL HYDREF 2016 — MAWRTH 2017**

### **GGAT 1 Gwasanaethau Rheoli Treftadaeth Rhanbarthol**

Yn ogystal â'r amrywiaeth eang o dasgau yr adroddir amdanynt yn flynyddol, yn ystod yr hanner blwyddyn nesaf yn fwyaf penodol, bydd yr Adran Rheoli Treftadaeth yn:

- Mynd i Seminarau Milwrol yr Ugeinfed Ganrif.

### **GGAT 100 Gwasanaeth Allgymorth Rhanbarthol**

Yn ystod ail hanner y flwyddyn byddwn yn symud oddi wrth weithgareddau sy'n ymwneud â digwyddiadau ac yn troi at ddwy flaenoriaeth arall, sydd gyda'i gilydd yn ffurfio mwy na 50% o'r mewnbwn, sef:

- Cefnogi a datblygu rhwydweithiau treftadaeth lleol;
- Paratoi adnoddau a gwybodaeth a'u rhoi ar ein gwefan.

Bydd y flaenoriaeth gyntaf, sydd wedi cychwyn yn barod, yn caniatáu i ni ddarparu gwybodaeth, cyngor a chefnogaeth arall i gryfhau rhwydweithiau treftadaeth lleol. Byddwn yn gweithio gyda chymdeithasau hanes a mwynderau, a hefyd gyda phartneriaid Cymunedau yn Gyntaf lle mae cysylltiadau wedi eu sefydlu drwy fentrau penodol (e.e. Arloesi/Cyfuno) neu o ganlyniad i brosiectau penodol sy'n cael eu hariannu gan Cadw (e.e. Hen Dre'r Mynydd, Blaenrhondda). Mae'r gwaith hwn yn ymateb i agenda tlodi Llywodraeth Cymru. Mae rhwydweithiau treftadaeth lleol, boed yn rhan o Arloesi/Cyfuno neu beidio, yn ffordd o gyrraedd cymaint o bobl ag sy'n bosibl, gan gynnwys grwpiau anodd eu cyrraedd.

O ran yr ail flaenoriaeth, mae gan yr Ymddiriedolaeth wybodaeth werthfawr sy'n deillio o brosiectau a ariannwyd gan Cadw yn y gorffennol. Byddwn yn sicrhau bod rhywfaint o'r wybodaeth hon ar gael i'r cyhoedd drwy ddefnyddio plattfform digidol.

### **GGAT 118 Cael Mynediad at Ddata sy'n Deillio o Reoli Cynllunio Archaeolegol**

Bydd y prosiect presennol yn cael ei gwblhau yn ystod y pedwerydd chwarter. Mae'r tasgau sydd ar ôl yn cynnwys: asesu 132 yn rhagor o adroddiadau yn unol â'r meini prawf a nodwyd, ychwanegu rhagor o wybodaeth at y Cofnod Amgylchedd Hanesyddol yn seiliedig ar ganlyniadau'r asesiad hwn, ychwanegu'r ardaloedd Digwyddiadau sydd ar ôl at MapInfo a chreu dogfennau PDF ar gyfer pob adroddiad gan yr Ymddiriedolaeth, a rhai adnewyr trydydd parti sy'n cydsynio, yn ogystal â chefnogaeth barhaus a gwiriadau sicrhau ansawdd. Bydd adroddiad terfynol hefyd yn cael ei lunio ar ddiwedd y prosiect.

### **GGAT 137 De-ddwyrain Cymru a'r Rhyfel Byd Cyntaf**

Byddwn yn cyflawni'r tasgau canlynol yn ystod ail hanner y flwyddyn:

- Arolwg geoffisegol o olion wedi eu targedu;
- Cloddiad 'cymunedol' ar raddfa fach er mwyn dilysu data arolygon geoffisegol;
- Creu rhestr ysgrifenedig a ffotograffig o'r olion sydd wedi goroesi;
- Gwerthuso olion er mwyn penderfynu ynglŷn â'u pwysigrwydd ar lefel ranbarthol a chenedlaethol;
- Paratoi adroddiadau llenyddiaeth lwyd;
- Paratoi fersiwn poblogaidd o'r canlyniadau i'w rhannu drwy wefan yr Ymddiriedolaeth;
- Rhoi gwybodaeth ar dudalennau'r wefan.

## **GGAT 144 De-ddwyrain Cymru a'r Rhyfel Byd Cyntaf: Anafusion Rhyfel**

Yn ystod ail hanner y flwyddyn byddwn yn cyflawni'r tasgau canlynol:

- ❑ Arfarniad desg, gan ddefnyddio'r Cofnod Amgylchedd Hanesyddol a ffynonellau eilaidd;
- ❑ Edrych ar y Cofnod Henebion Cenedlaethol (CBHC) i chwilio am ragor o wybodaeth am safleoedd, os nad oes gwybodaeth yn y Cofnod Amgylchedd Hanesyddol;
- ❑ Defnyddio dogfennau, mapiau hanesyddol ac awyrluniau o safleoedd sydd wedi goroesi a safleoedd newydd posibl yn ardal y prosiect;
- ❑ Creu ymgyrch gyhoeddusrwydd gyffredinol gan ddefnyddio ffrydiau a chyfryngau amrywiol i roi cyhoeddusrwydd i'r prosiect, gan gynnwys y wasg leol; gwefan GGAT, rhestr e-bost aelodau GGAT, rhestr o grwpiau lleol, y cyfryngau cymdeithasol (Facebook, Twitter, blogiau ac ati) a fforymau penodol ar y we;
- ❑ Cysylltu â grwpiau treftadaeth lleol er mwyn cael rhagor o wybodaeth leol;
- ❑ Ymweld â safleoedd er mwyn canfod maint a chyflwr olion sydd wedi goroesi;
- ❑ Creu rhestr ysgrifenedig a ffotograffig o olion sydd wedi goroesi;
- ❑ Gwerthuso olion er mwyn penderfynu ynglŷn â'u pwysigrwydd ar lefel ranbarthol a chenedlaethol;
- ❑ Paratoi adroddiadau llenyddiaeth lwyd;
- ❑ Paratoi fersiwn poblogaidd o'r canlyniadau i'w rhannu drwy wefan yr Ymddiriedolaeth;
- ❑ Rhoi gwybodaeth ar dudalennau'r wefan.

## **GGAT 145 Cwmpasu Asesiad o Barth Arfordirol De-ddwyrain Cymru**

Byddwn yn cyflawni'r tasgau canlynol yn ystod ail hanner y flwyddyn:

- ❑ Adolygu maint ardaloedd a nodwyd fel rhai sydd dan fygythiad oherwydd newid yn lefel y môr ar gyfer cyfres o wahanol ragamcanion, dewis y rhai mwyaf priodol a'u cynnwys fel haen fapiau yn ein system GIS;
- ❑ Nodi'r holl adroddiadau llenyddiaeth lwyd a anfonwyd at y Cofnod Amgylchedd Hanesyddol ar ôl 2013 sy'n cynnwys deunydd o ardaloedd sydd dan fygythiad (h.y. rhai nad ydynt o fewn y prosiect Mynediad at Archaeoleg, ond nad ydym wedi eu cyrraedd eto yn y llwyth gwaith sydd wedi crynhoi) a chanfod faint o ddata y mae angen ei ychwanegu at y Cofnod Amgylchedd Hanesyddol;
- ❑ Chwilio am adroddiadau eraill sydd heb eu cyhoeddi, sy'n cynnwys ardaloedd dan fygythiad nad ydynt wedi cael eu hanfon at y Cofnod Amgylchedd Hanesyddol eto, gan gynnwys arolygon tanddwr. Er mwyn gwneud hyn bydd angen cysylltu ag adrannau prifysgolion, ac unedau sy'n gwneud gwaith masnachol parhaus, ond na ellir rhyddhau gwybodaeth sylfaenol ohono heb fynd yn groes i ofynion ymchwil eraill neu faterion cyfrinachedd masnachol. Canfod faint o ddata ynddynt y mae angen ei ychwanegu at y Cofnod Amgylchedd Hanesyddol;
- ❑ Canfod faint o ddata sydd yn 'Archaeology in the Severn Estuary' o 1996 ymlaen, ac eraill;
- ❑ Canfod faint o awyrluniau a lluniau lloeren newydd a LiDAR yn yr ardal y bydd angen eu harchwilio, ac asesu eu haddasrwydd ar gyfer darparu gwybodaeth;
- ❑ Archwilio mapiau Arolwg Ordnans 25" 2il, 3ydd a 4ydd argraffiad i weld a ydynt yn portreadu unrhyw osodiadau hanesyddol y bydd angen eu cynnwys; canfod faint;
- ❑ Darparu adroddiad ar y setiau data a nodwyd uchod, a darparu methodoleg ar gyfer gwneud Asesiad Cyflym o'r Parth Arfordirol.

## **GGAT 146 Safleoedd Canoloesol ac Ôl-ganoloesol Cynnar De-ddwyrain Cymru (c.1100—1750): Arolwg Aneddiadau'r Iseldir ac Aneddiadau Statws Uchel**

Byddwn yn cyflawni'r tasgau canlynol yn ystod ail hanner y flwyddyn:

- ❑ Cynnal arolygon topograffig wedi eu targedu ar ardaloedd dethol ym mhob safle;

- ❑ Cynhyrchu plotiau arolygon topograffig;
- ❑ Llunio adroddiad yn cynnwys canlyniadau arolygon topograffig.

## **ADOLYGIAD ÔL-GLODDIO A CHYHOEDDIADAU**

Mae cronfa ddata o'r holl adroddiadau llenyddiaeth 'lwyd' a gynhyrchwyd ar gyfer Cadw wedi'i chadw. Yn ystod y flwyddyn ddiwethaf cynhyrchwyd yr adroddiadau a restrir isod.

Roberts R GGAT 139: *Southeast Wales Industrial Sites: Scoping Work* Adroddiad GGAT Rhif **2015/091**

Lewis S GGAT 141: *Hen Dre'r Mynydd Community Geophysical and Historical Survey* Adroddiad GGAT Rhif **2016/005**

Roberts R GGAT 138: *Husbandry Sites in Glamorgan and Gwent* Adroddiad GGAT Rhif **2016/011**

Huckfield PW GGAT 140: *North Gower Coast Survey Report* Adroddiad GGAT Rhif **2016/013**

Lewis S a Roberts R GGAT 142: *Community survey at Cyfarthfa Park, Merthyr Tydfil* Adroddiad GGAT Rhif **2016/015**

Jones C GGAT 118: *Accessing Archaeological Planning Management Derived Data Year Four* Adroddiad GGAT Rhif **2016/016**

Jones C GGAT 136: *HER Management and Enhancement of Military Sites* Adroddiad GGAT Rhif **2016/017**

Jones C GGAT 135: *HER Management and Enhancement Report* Adroddiad GGAT Rhif **2016/018**

Crawford J GGAT 137: *The Call to Arms: South East Wales and the First World War* Adroddiad GGAT Rhif **2016/022**

## **PROSIECTAU POSIBL AR GYFER CYLLID WRTH GEFN A CHYNIGION AMLINELLOL AR GYFER PROSIECTAU 2017 — 2018**

### *Cyllid Wrth Gefn*

Nid oes cyflwyniadau wedi eu cynllunio.

### *Cynigion Amlinellol ar gyfer Prosiectau 2016—2017*

Cyflwynwyd y rhain mewn dogfen ar wahân.



**ATODIAD 1 — Cynllun Grant Ymddiriedolaeth Archaeolegol Cymru 2015—  
2016: Atodlen 2: Y Targedau**

<p><i>Cadw a diogelu amgylchedd hanesyddol Cymru gan gynnwys;</i></p> <p><i>Cwblhau'r holl gofnodion archaeolegol, arolygon, asesiadau a chloddiau sy'n gysylltiedig â safleoedd dan fygythiad; nodi asedau hanesyddol o bwysigrwydd cenedlaethol sy'n bodloni amcanion y prosiectau unigol y ceir manylion amdanynt yn y Cais Terfynol am Grant dyddiedig Chwefror 2015</i></p>	<p>Cyrhaeddwyd y targed drwy gyflawni prosiectau asesu Hwsmonaeth Ganoloesol ac Ôl-ganoloesol Cynnar De-ddwyrain Cymru (c.1100-1750) ym Morgannwg a Gwent, Safleoedd Diwydiannol De-ddwyrain Cymru: Gwaith Cwmpasu a'r Rhyfel Byd Cyntaf yn unol â rhaglenni a oedd wedi eu cynllunio, fel y nodwyd yn fyr yn adran gyntaf yr adroddiad hwn.</p>
<p><i>Darparu gwasanaethau curadurol sy'n gysylltiedig â'r Cofnod Amgylchedd Hanesyddol rhanbarthol gan gynnwys;</i></p> <p><i>Darparu Gwasanaeth Cyngor ar Gynllunio;</i></p> <p><i>Gwasanaeth Cyngor ar Reoli Treftadaeth yn cael ei ddarparu ar sail y rhestr gytunedig o Dasgau Rheoli Treftadaeth (a ddarparwyd yn eich Cais Terfynol am Grant dyddiedig Chwefror 2015)</i></p>	<p>Cyrhaeddwyd y targed drwy gyflawni gwaith a nodwyd yn y prosiectau Rheoli Treftadaeth, Rheoli Cynllunio Archaeolegol, Cefnogi Cynlluniau Datblygu Lleol a Mynediad at Ddata sy'n Deillio o Reoli Cynllunio Archaeolegol, fel y nodwyd yn fyr yn adran gyntaf yr adroddiad hwn.</p>
<p><i>Hybu dealltwriaeth a gwerthfawrogiad o dreftadaeth Cymru ymhlith y cyhoedd; cefnogi ymgysylltiad cymunedol â'r amgylchedd hanesyddol</i></p> <p><i>Darparu Rhaglen Dysgu am yr Amgylchedd Hanesyddol, Ymgysylltu ac Allgymorth, fel y nodwyd yn eich Cais Terfynol am Grant (Chwefror 2015)</i></p> <p><i>Sefydlu cysylltiadau a chyflawni prosiectau mewn clystyrau Cymunedau yn Gyntaf a gyda chlystyrau o'r fath</i></p>	<p>Cyrhaeddwyd y targed drwy gymhwyso prosiectau Allgymorth, Morlin Gogledd-ddwyrain Gŵyr, Hen Dre'r Mynydd a Geoffiseg Cymuned Cyfarthfa, fel y nodwyd yn fyr yn adran gyntaf yr adroddiad hwn.</p>